

INFORME DE COYUNTURA DE LA ECONOMÍA DE CASTILLA-LA MANCHA. SEGUNDO TRIMESTRE DE 2020

La coyuntura económica de nuestra región en el segundo trimestre de 2020 refleja plenamente el fuerte impacto de la situación generada por la pandemia del COVID-19, que, especialmente desde la declaración del estado de alarma, supuso la paralización de buena parte de la actividad económica y de los movimientos personales durante la mayor parte del periodo analizado. Por ello, hay que tomar con precaución los datos, y, en especial, las variaciones trimestrales o interanuales.

Evolución del PIB

Según la estimación de la Autoridad Independiente de Responsabilidad Fiscal (AIREF), el PIB regional cayó un 15,1% en términos reales en el segundo trimestre de 2020 (-18,6% en tasa interanual). A nivel nacional las cifras correspondientes fueron -18,5% intertrimestral y -22,1% interanual.

Actividad económica

En relación a los principales indicadores de actividad económica disponibles en estos momentos, se puede reseñar lo siguiente:

Agricultura: El volumen de producción de uva de nuestra región en 2019 cayó un 25,5% respecto al año previo frente a la caída del 18% registrada a nivel nacional. La tasa de inscripción de tractores agrícolas, aunque cayó un 5,3% respecto al ejercicio anterior, lo hizo tres veces menos que en el conjunto nacional. En general, este sector ha sido el menos afectado por la situación.

Industria: El sector industrial, aunque refleja el impacto de la crisis sanitaria, ha mostrado en el último trimestre, un mejor comportamiento que en el conjunto del país. Así el Índice de Producción Industrial presentó una variación en junio del -4,4% en promedio anual (-7,7 a nivel nacional). El Índice de cifra de negocios experimentó, asimismo, una significativa caída del 6,2% en junio, pero también claramente menos pronunciada que en el conjunto de España, donde cayó un 8,4% en tasa interanual.

Construcción: Los indicadores de este sector, muestran, en el segundo trimestre, una clara diferenciación entre la actividad pública y la privada. En cuanto a ésta última, se ha producido una tremenda caída, como lo demuestra la variación de -20% en los visados de obra nueva, indicador, además, que es adelantado a la actividad constructiva de los próximos meses. La caída en nuestra región es más pronunciada que la experimentada en el conjunto del país (-12,7%).

En cuanto a la actividad pública, por el contrario, incrementó la licitación en un 36%, frente a la gran caída de casi el 50% interanual del total de España.

Servicios: Este es el sector que más se ha visto afectado por la crisis sanitaria, al ser el más ligado a las restricciones del movimiento personal. En conjunto, registra variación interanual en el promedio anual de la cifra de negocios del -6,7% en junio de 2020 (7,5% en el conjunto del país). Pero es el sector turístico, como es lógico, el que más fuertemente ha soportado el impacto de la situación, con un descenso de la media anual de marzo de 2020 (hay que tener en cuenta que, a partir del 15 de dicho mes, se cerraron los establecimientos hoteleros) del 34,7% en viajeros alojados en hoteles, aunque algo menor que la experimentada en el conjunto nacional, que fue del 38%). El comercio minorista, por su parte, experimentó una ligera caída en su actividad (1,6% en media anual en julio, la mitad que la del total del país).

El indicador adelantado de confianza empresarial sigue recogiendo las malas perspectivas que perciben las empresas de la situación, con una caída del 27% en el correspondiente a las previsiones para el tercer trimestre de 2020, en tasa interanual, muy similar al comportamiento del conjunto del país (29,3%)

Demanda Interna

Los indicadores de comportamiento de la demanda interna reflejan también claramente la situación provocada por la pandemia. Así, las matriculaciones de turismos caen, en el acumulado de junio en torno al 27%, tanto a nivel regional como nacional. Esta caída es aún mayor en nuestra región en las de vehículos de carga. Asimismo, la demanda de energía eléctrica también experimenta una caída, concretamente del 5,2%.

En esta situación de la demanda, los precios al consumo, medidos por el IPC del mes de julio, variaron un -0,8% (-0,6% a nivel nacional), mientras que la inflación subyacente se situó en el 0,8%, dos décimas más que en el conjunto del país.

A nivel de inversión regional, se puede reseñar la caída en la inscripción de tractores agrícolas y la matriculación de vehículos de carga ya comentados, aunque las importaciones de bienes de equipo acumuladas en junio, prácticamente se mantuvieron invariadas en el acumulado a junio (-,044%), frente a la clara caída de casi el 7% a nivel nacional.

En cuanto al nivel de endeudamiento existente de la economía regional, éste no se ha incrementado hasta este momento en gran medida, como lo refleja el hecho de que el volumen de crédito total regional (público y privado) en el primer trimestre de 2020 cayó en torno a un punto en tasa interanual. La financiación hipotecaria, por el contrario, sí que ha reflejado ya una importante caída, concretamente del 3,4% en tasa interanual del acumulado hasta junio en nuestra región, caída muy similar a la experimentada a nivel nacional.

Demanda externa

Tanto las exportaciones como las importaciones registraron en el acumulado de junio de 2020 pequeñas caídas que no superaron el medio punto, muy inferiores a las del conjunto de la economía nacional.

Como consecuencia de estas variaciones, la tasa de cobertura regional de las importaciones por las exportaciones ha alcanzado en noviembre el valor del 89,3%, que implica un aumento interanual del 10,1% mientras que en el conjunto del país se incrementó, prácticamente, un 13%.

Mercado de trabajo

La **ocupación** media del último año en el segundo trimestre cayó un 2,3% en términos interanuales, (mientras que en España cayó tan sólo un 0,3%), con caídas en todos los sectores, especialmente importante en Construcción (-5,2%) y Agricultura (-3,2%), siendo la menor en el sector Servicios, donde el número de ocupados cayó, en media anual, un 1,8% en el segundo trimestre de 2020.

Mejor comportamiento presenta la **afiliación** media anual en el mes de junio, con un ligerísimo incremento en media anual, frente a una ligera caída a nivel nacional.

En cuanto al **paro EPA**, se incrementa un 2,4% en el promedio anual en el segundo trimestre de 2020, mientras que disminuye casi un punto en el conjunto nacional. El paro registrado experimentó un aumento interanual aún mayor, del 6,2% en julio, por debajo del incremento del 7,5% del total del país.

Todos los sectores experimentaron incrementos en sus cifras de desempleados según la EPA, especialmente elevadas en la Construcción (casi el 12%) y el sector Servicios (algo más del 7%).

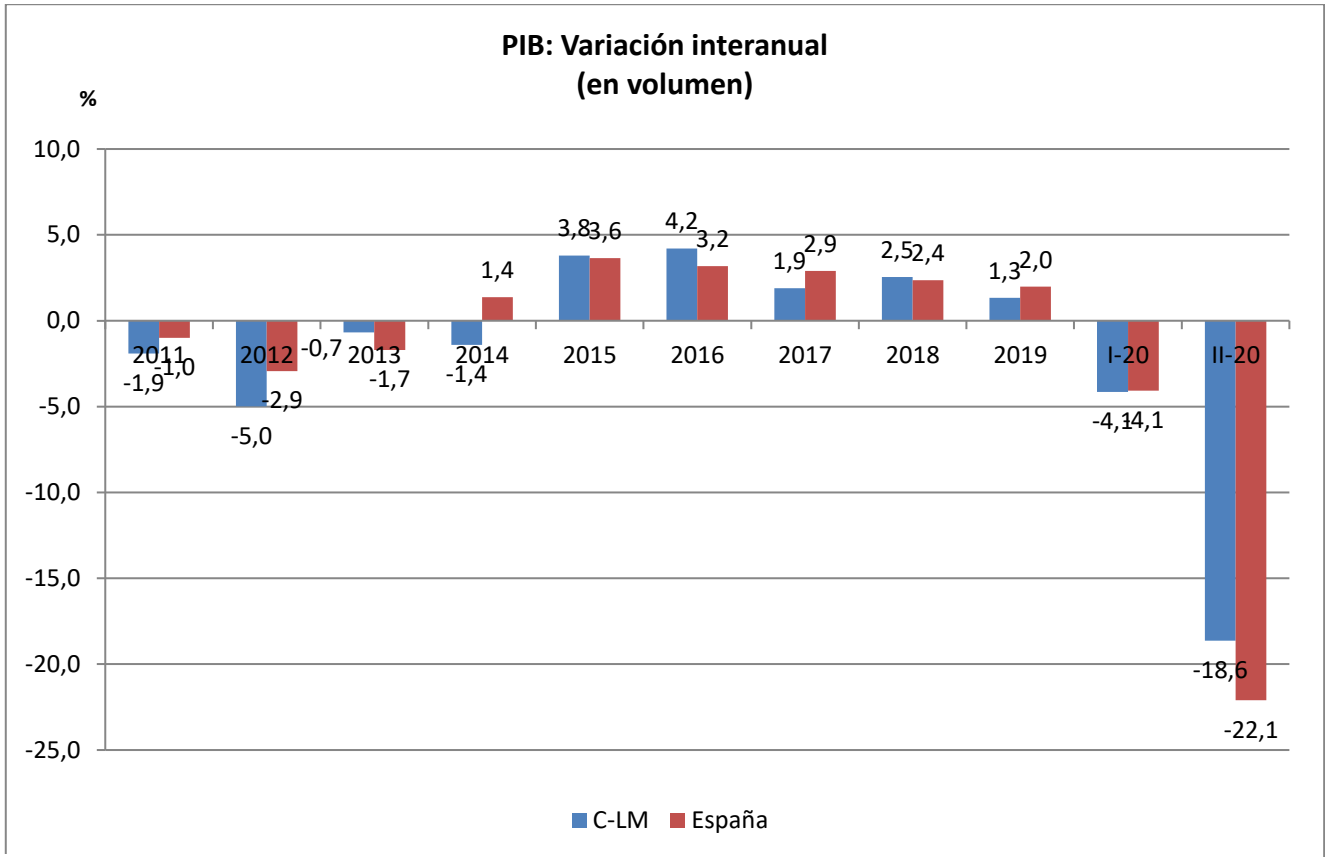
Con estos movimientos del mercado laboral, la tasa de paro se situó en el segundo trimestre de 2020 en el 16,8% en nuestra región, casi medio punto por encima del mismo periodo del año anterior.

INDICADORES	FECHA	DATO CLM	TIPO DE DATO (1)	VARIACION ANUAL (%)	
				CASTILLA-LA MANCHA	ESPAÑA
AGRICULTURA					
Producción uva (miles de Tm)	2019	2.659,5	Periodo	-29,14	-22,79
Consumo de energía eléctrica (Gwh)	jun-20	763,789	Acumulado	-6,43	--
Inscripción de tractores agrícolas (unidades)	jun-20	1.377	Acumulado	-5,30	-15,76
Consumo de gasóleo B (Tm)	jun-20	608.978	Acumulado	5,93	2,48
Paro registrado	jun-20	14.248	Media anual	3,91	7,11
Parados (Miles de personas)	2º. Trim-20	11,52	Media anual	5,84	-0,64
Ocupados (Miles de personas)	2º. Trim-20	50,79	Media anual	-3,26	-4,77
Total afiliados en alta laboral	jun-20	66.878	Media anual	-0,92	-2,00
INDUSTRIA					
Consumo de energía eléctrica (Gwh)	jun-20	2.914,6	Acumulado	1,87	--
Índice de Producción Industrial (IPI)	jun-20	97,4	Media anual	-4,4	-6,9
IPI sin energía	jun-20	100,0	Media anual	-4,9	-7,7
Índice de cifra de negocios en la industria	jun-20	107,4	Media anual	-6,2	-8,4
Paro registrado	jun-20	17.251	Media anual	4,97	4,96
Parados (Miles de personas)	2º. Trim-20	10,28	Media anual	18,02	6,03
Ocupados (Miles de personas)	2º. Trim-20	129,99	Media anual	-2,52	0,77
Total afiliados en alta laboral	jun-20	108.799	Media anual	0,44	-0,74
CONSTRUCCION					
Consumo de energía eléctrica (Gwh)	jun-20	154,503	Acumulado	-3,16	--
Licitación Oficial. Total construcción (miles €)	jun-20	176.808	Acumulado	35,91	-48,78
Visados de obra nueva (Total de viviendas)	may-20	3.983	Acumulado	-20,00	-12,68
Paro registrado	jun-20	13.881	Media anual	11,95	7,44
Parados (Miles de personas)	2º. Trim-20	6,99	Media anual	5,66	11,29
Ocupados (Miles de personas)	2º. Trim-20	65,46	Media anual	-5,17	-1,52
Total afiliados en alta laboral	jun-20	56.505	Media anual	-1,88	-0,65
SERVICIOS					
Consumo de energía eléctrica (Gwh)	jun-20	2.373,177	Acumulado	-18,21	--
Índice de cifra de negocios sector servicios	jun-20	113,66	Media anual	-6,65	-7,49
Índice gral. comercio por menor precios ctes.(sin gasolineras)	jun-20	103,71	Media anual	-1,64	-3,33
Viajeros Alojados en establecimientos hoteleros	jun-20	1.491.255	Acumulado	-34,67	-38,05
Pernoctaciones en establecimientos hoteleros	jun-20	2.528.572	Acumulado	-34,04	-39,93
Paro registrado	jun-20	120.126	Media anual	7,30	8,89
Parados (Miles de personas)	2º. Trim-20	55,86	Media anual	15,87	11,78
Ocupados (Miles de personas)	2º. Trim-20	559,34	Media anual	-1,79	-0,15
Total afiliados en alta laboral	jun-20	465.512	Media anual	0,04	-0,11
FINANZAS					
Hipotecas fincas urbanas.Capital prestado (miles de €)	jun-20	1.669.589	Acumulado	-3,40	-3,69
Crédito total de las entidades financieras (miles de €)	1er Trim-20	33.755.629	Periodo	-0,97	0,00
TRABAJO					
Paro registrado	jun-20	179.087	Media anual	6,19	7,50
Activos (Miles de personas)	2º. Trim-20	969,45	Media anual	-1,52	-0,40
Ocupados (Miles de personas)	2º. Trim-20	805,58	Media anual	-2,29	-0,30
Parados (Miles de personas)	2º. Trim-20	163,86	Media anual	2,40	-0,97
Tasa de paro	2º. Trim-20	16,84	Periodo	0,42	1,31
Tasa de actividad	2º. Trim-20	54,80	Periodo	-3,54	-3,20
Total afiliados en alta laboral	jun-20	699.606	Media anual	0,05	-0,33
COMERCIO EXTERIOR					
Exportaciones (miles de €)	jun-20	7.251.688	Acumulado	-0,50	-7,21
Importaciones (miles de €)	jun-20	9.194.667	Acumulado	-0,24	-9,29
Cobertura Exportaciones/Importaciones	jun-20	89,3	Periodo	10,15	12,79
Importaciones de bienes de equipo (miles €)	jun-20	1.407.627	Acumulado	-0,44	-6,68
DEMANDA INTERNA					
Matriculación de turismos	jun-20	67.332	Acumulado	-26,96	-27,84
Matriculación de vehículos de carga	jun-20	9.658	Acumulado	-28,40	-24,69
Demanda energía eléctrica (Gwh)	jun-20	9.875	Acumulado	-5,19	-4,51
Consumo gasolina automóvil (Tm)	jun-20	172.136,21	Acumulado	-11,41	-12,14
PRECIOS					
IPC General	jun-20	103,261	Periodo	-0,80	-0,60
IPC Subyacente	jun-20	102,815	Periodo	0,80	0,60
IPRI	jun-20	99,999	Periodo	-4,4	-4,8
Coste laboral total por trabajador y mes	1er. Trim-20	2.280,26	Periodo	3,07	0,79
Aumento salarial pactado en total convenios colectivos	jun-20	2,06	Ac.desde enero	-0,03	-0,35
ADMINISTRACIÓN AUTONÓMICA					
Déficit (-) en términos de Contabilidad Nacional (% PIB)					
(*)	may-20	-0,17	Ac.desde enero	-0,52 pp	2,89 pp
Ratio Deuda/PIB (sin empresas públicas)	1er Trim-20	36,2	Periodo	2,3	-1,6
CLIMA EMPRESARIAL					
Índice de confianza empresarial	3º Trim-20	106,7	Periodo	-26,9	-29,3
ESTIMACIÓN CRECIMIENTO PIB					
Tasa interanual	2º Trim-20	---	Periodo	-18,6	-22,1
Tasa intertrimestral	2º Trim-20	---	Periodo	-15,1	-18,5

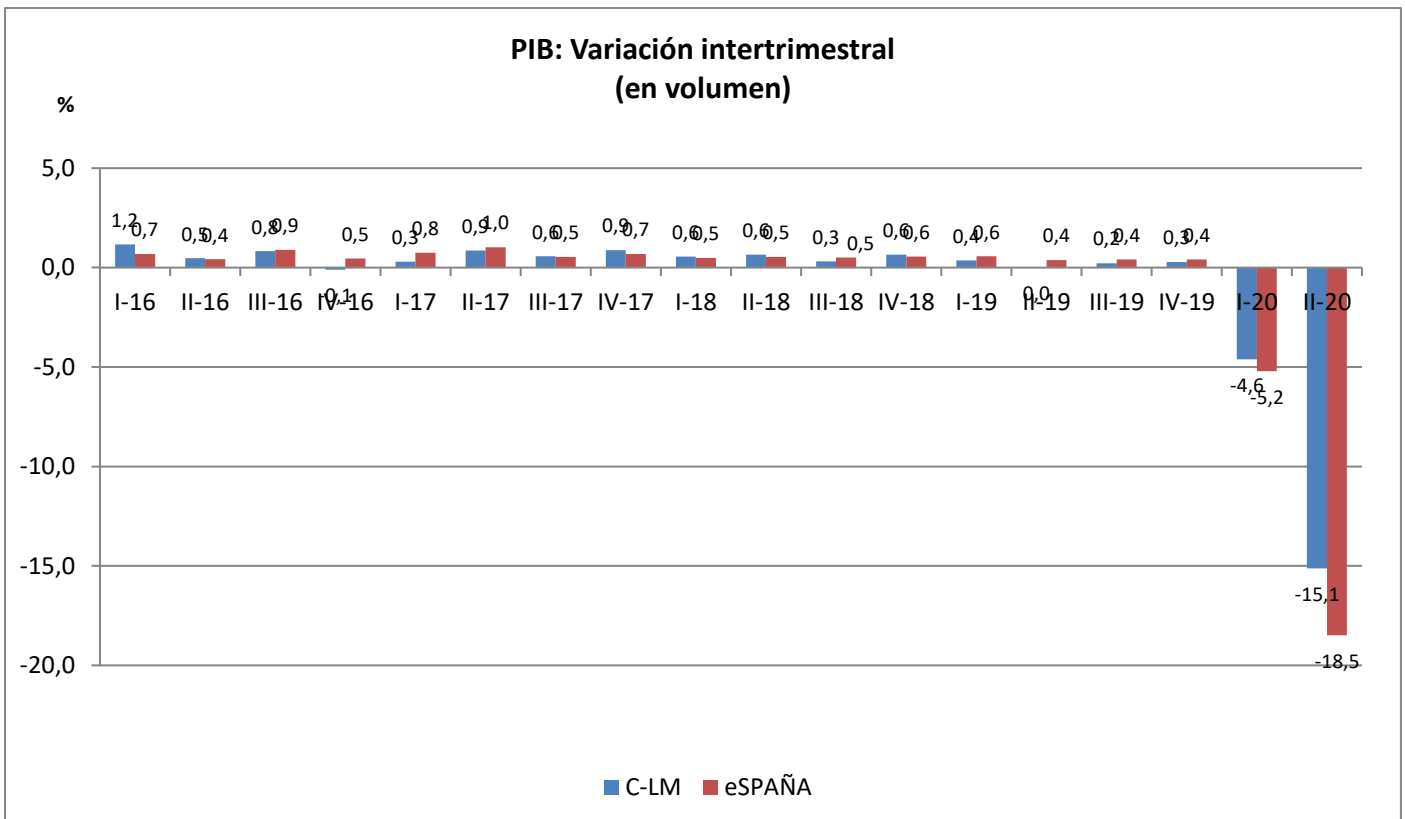
(1) **Acumulado:** Comprende la suma de los datos de los 12 meses anteriores al periodo indicado. **Media anual:** Comprende la media de los datos de los últimos 12 meses hasta el periodo indicado **Periodo:** Se refiere al dato de ese mes, trimestre o año

(*) el dato del déficit es incluyendo los anticipos del sistema de financiación para hacer frente a la pandemia. Con los anticipos, ascendería al 0,62% del PIB, 0,07 pp menos que en 2019

CRECIMIENTO ECONÓMICO

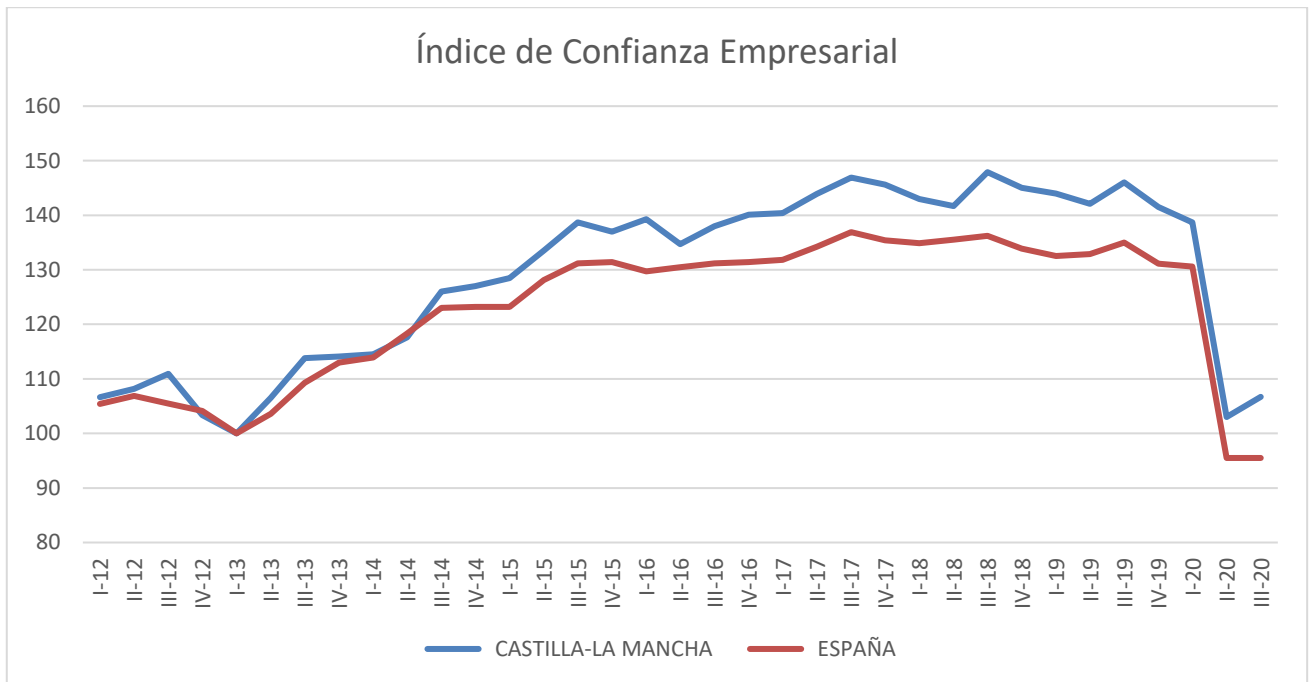


Fuente: Airef

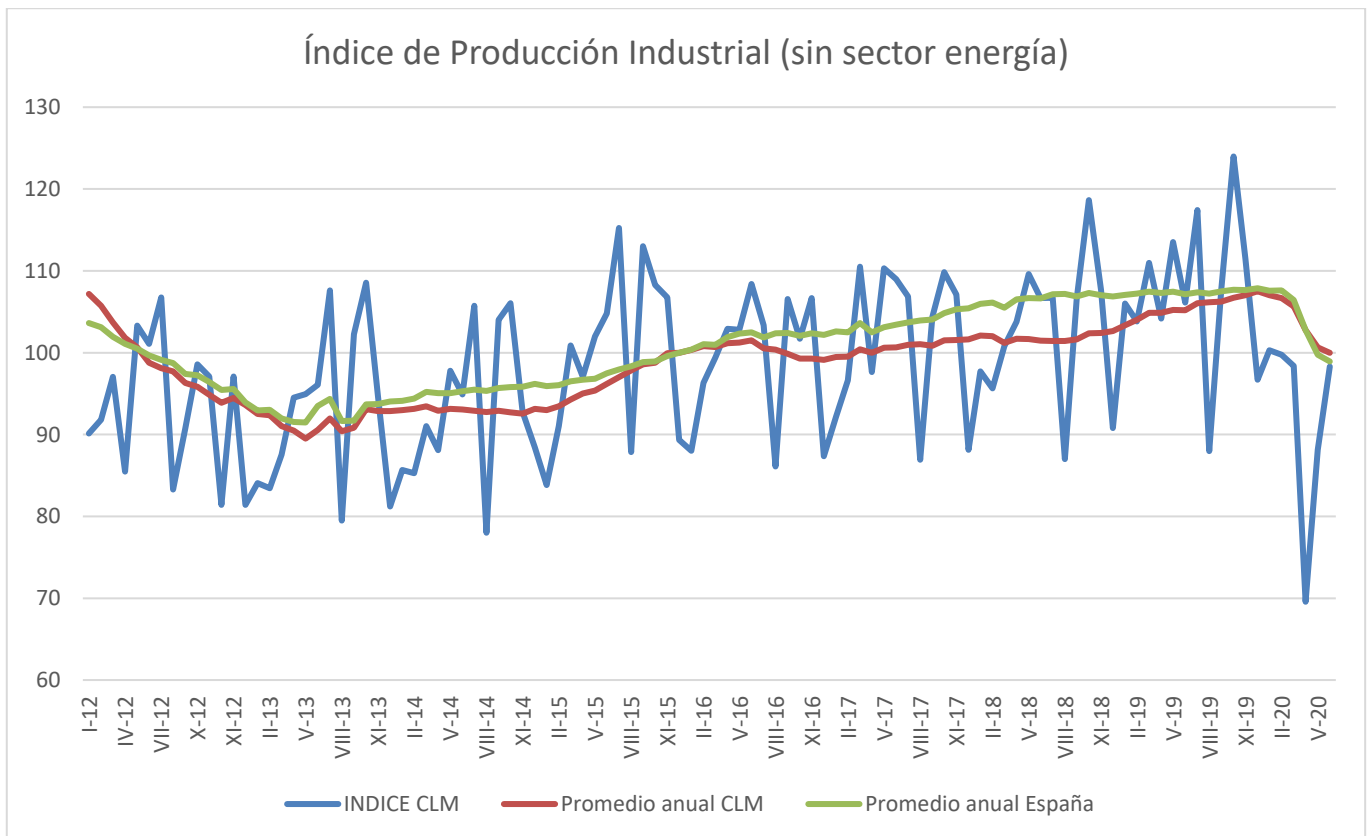


Fuente: CRE. INe y Airef

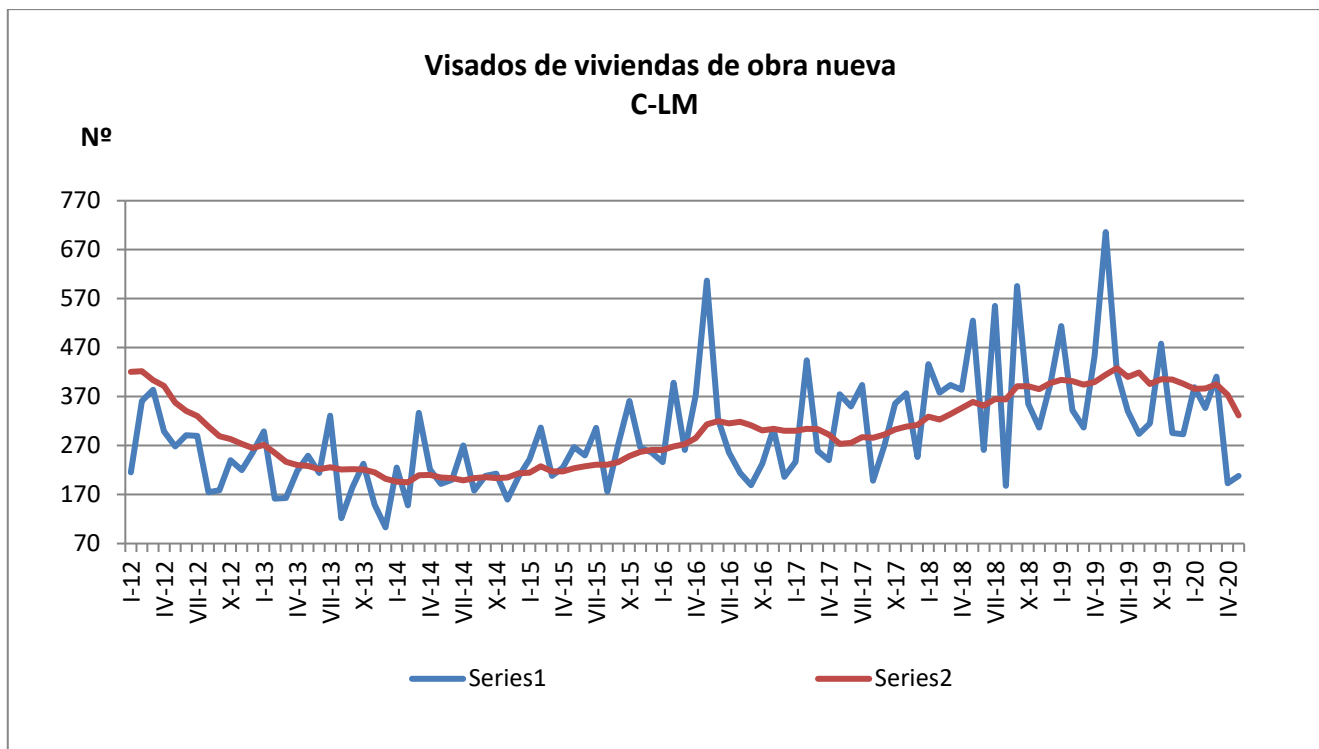
ACTIVIDAD ECONÓMICA



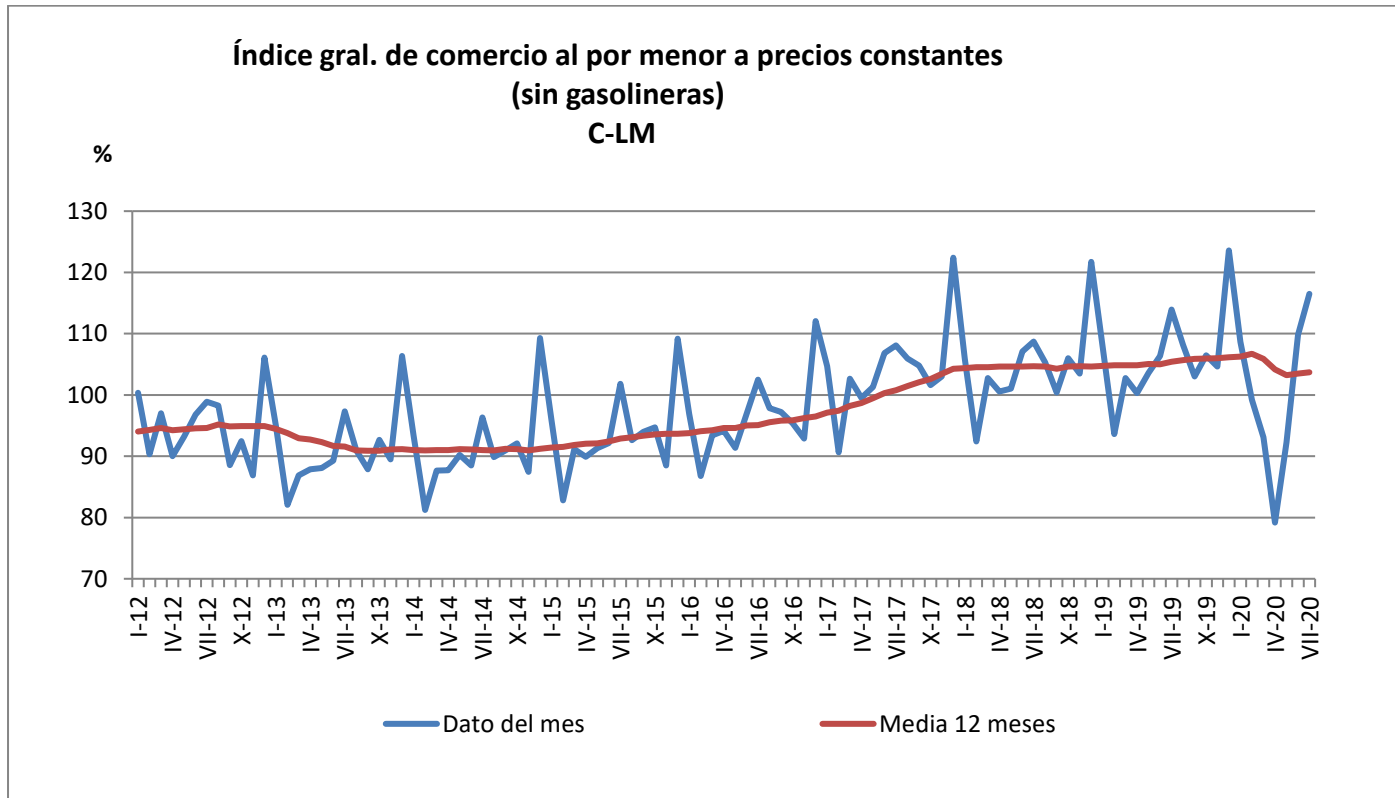
INDUSTRIA



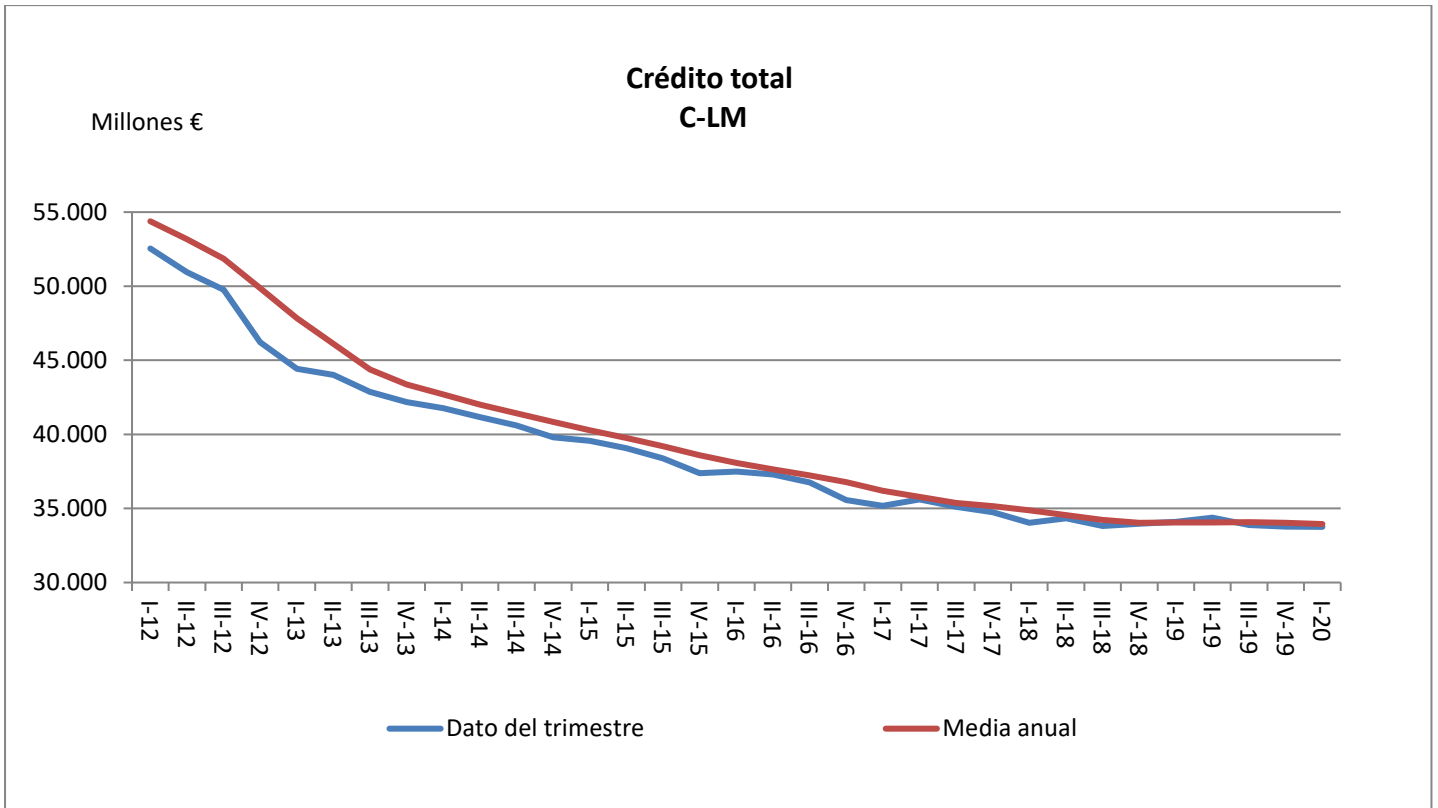
CONSTRUCCIÓN



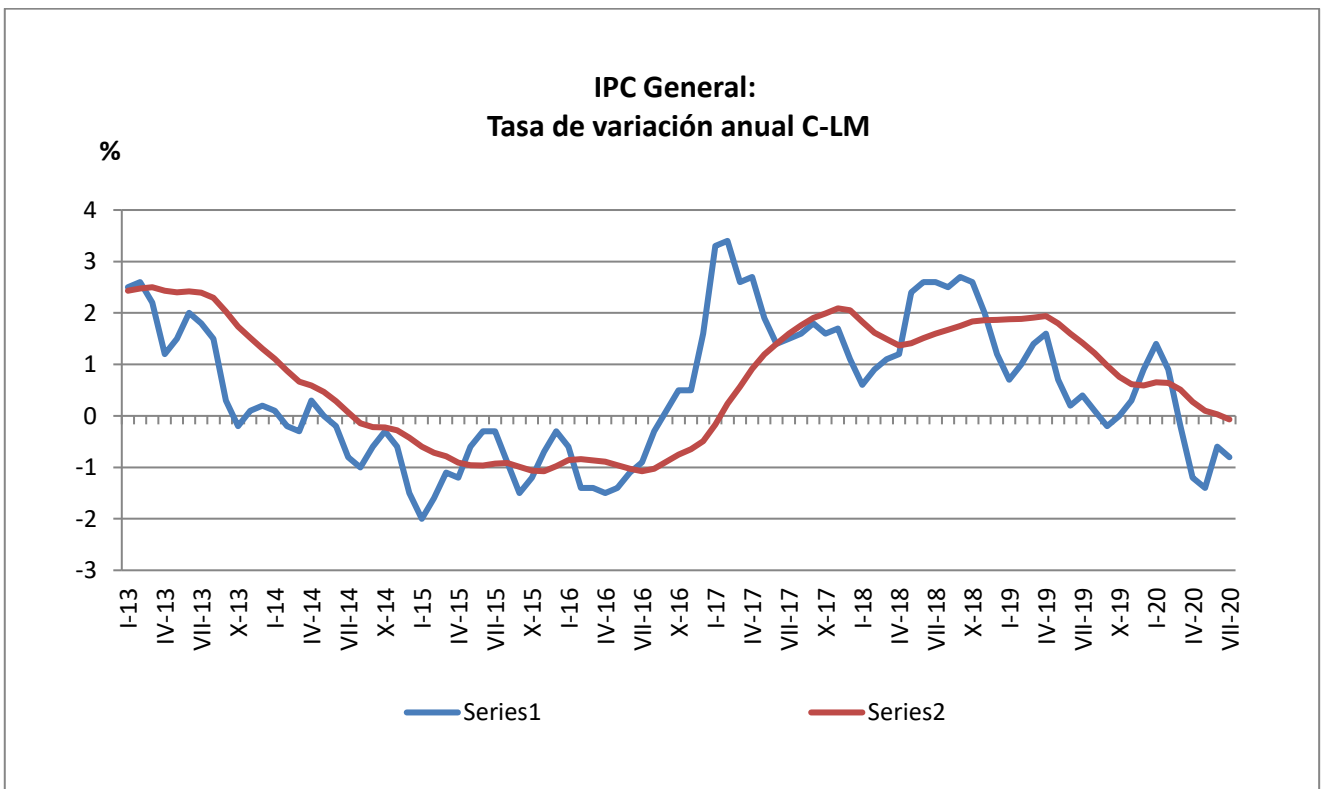
SERVICIOS



FINANCIACIÓN

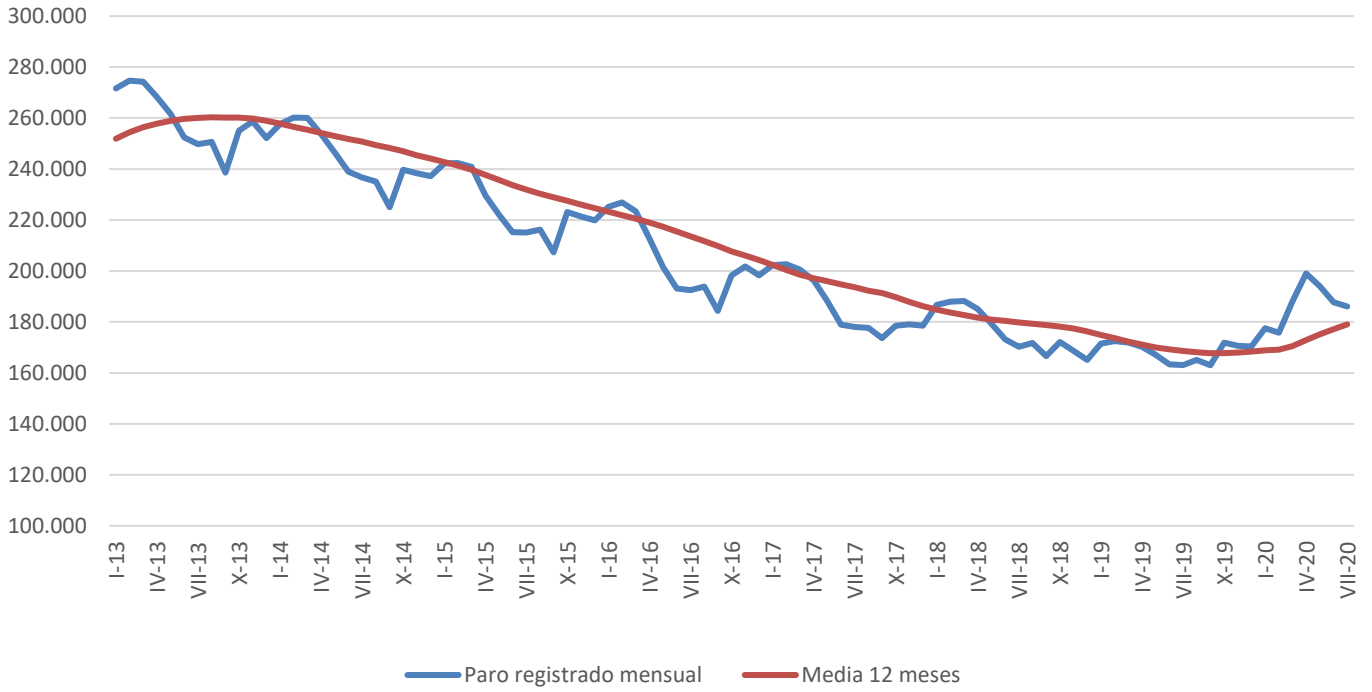


PRECIOS

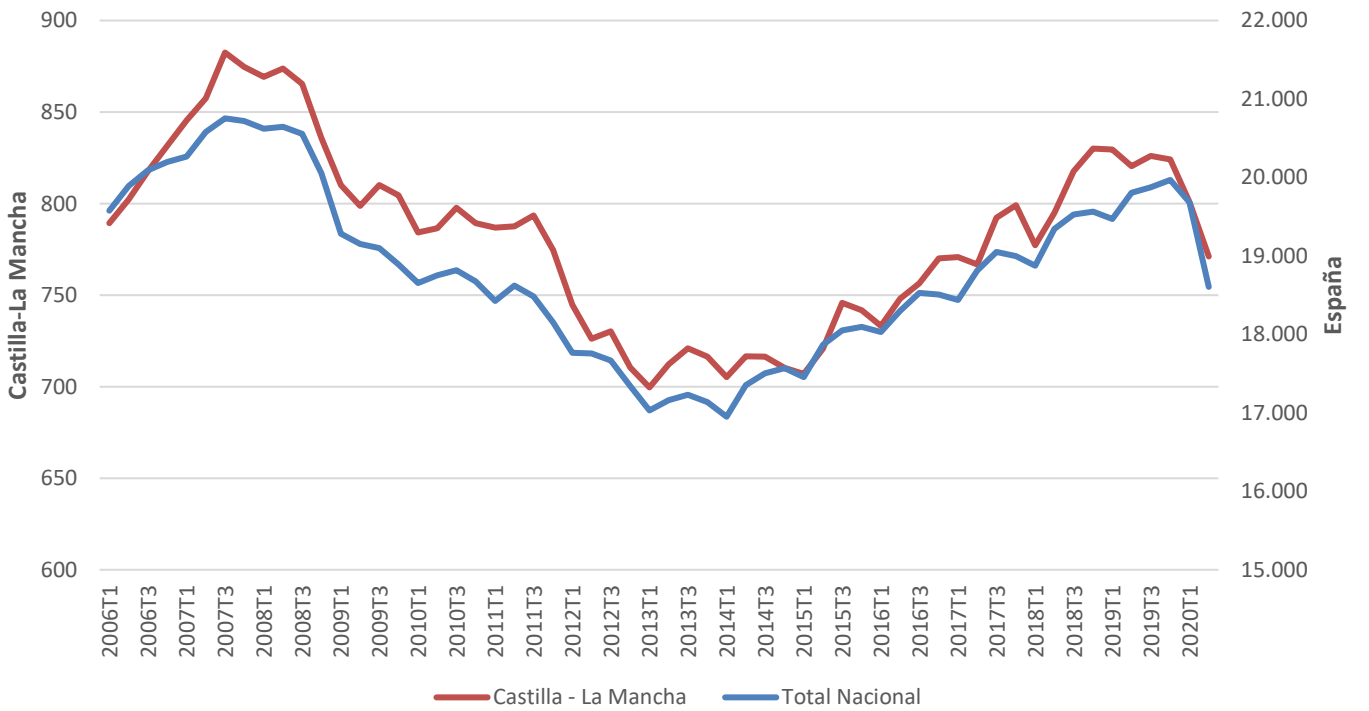


MERCADO DE TRABAJO

Paro registrado en Castilla-La Mancha



Ocupados (miles)



COMERCIO EXTERIOR

