

INFORME DE COYUNTURA DE LA ECONOMÍA DE CASTILLA-LA MANCHA. TERCER TRIMESTRE DE 2020

La coyuntura económica de nuestra región en el tercer trimestre de 2020 refleja una senda de mejoría, aunque aún dentro del entorno claramente negativo generado por la pandemia del COVID-19 desde finales del primer trimestre.

Evolución del PIB

Según la estimación de la Autoridad Independiente de Responsabilidad Fiscal (AIREF), el PIB regional volvió a crecer por primera vez en lo que va de año, tras las fuertes caídas del primero, y, especialmente, del segundo trimestres. Y, además, lo hizo notablemente, concretamente un 16,3%, muy en línea con el crecimiento experimentado por el conjunto de la economía española (16,7%). En términos interanuales, el resultado aún sigue siendo negativo, con una variación del -4,3%, aunque nuestra Comunidad fue la tercera con mejor comportamiento, y una caída de la mitad de la media española.

Actividad económica

En relación a los principales indicadores de actividad económica disponibles en estos momentos, se puede reseñar lo siguiente:

Agricultura: El volumen de producción de uva de nuestra región experimentó un fuerte incremento de casi el 17%, más del doble que a nivel nacional. La tasa de inscripción de tractores agrícolas, aunque cayó un 5,2% respecto al ejercicio anterior, lo hizo tres veces menos que en el conjunto nacional. El consumo de gasóleo creció un 7%, muy por encima de lo que lo hizo en el conjunto del país.

Industria: El sector industrial también refleja el impacto de la crisis sanitaria, aunque ha mostrado en el último trimestre un mejor comportamiento que en el conjunto del país. Así el Índice de Producción Industrial presentó una variación en septiembre del -6,5% en promedio anual (-8,4% a nivel nacional). El Índice de cifra de negocios experimentó, asimismo, una significativa caída del 8,6% en media anual en agosto, pero también claramente menos pronunciada que en el conjunto de España, donde cayó un 10% en tasa interanual.

Construcción: Los indicadores de este sector muestran en el tercer trimestre, al igual que ocurrió en el segundo, una clara diferenciación entre la actividad pública y la privada. En cuanto a ésta última, se ha producido una tremenda caída, como lo demuestra la variación de -24% en los visados de obra nueva, indicador, además, que es adelantado a la actividad constructiva de los próximos meses. La caída en nuestra región es más pronunciada que la experimentada en el conjunto del país (-18,2%).

En cuanto a la actividad pública, por el contrario, incrementó la licitación en un 55,7%, frente a la gran caída de casi el 46% interanual del total de España.

Servicios: Este es el sector que más se ha visto afectado por la crisis sanitaria, al ser el más ligado a las restricciones del movimiento personal. En conjunto, registra variación interanual en el promedio anual de la cifra de negocios del -7,8% en junio de 2020 (-10,4% en el conjunto del país). Pero es el sector turístico, como es lógico, el que más fuertemente ha soportado el impacto de la situación, con un descenso de la media anual de septiembre de 2020 del 43,7% en viajeros alojados en hoteles, aunque claramente menor que la experimentada en el conjunto nacional, que fue del 51,9%). El comercio minorista, por su parte, experimentó una ligera caída en su actividad (-1,4% en media anual en septiembre, caída tres veces menor que la del total del país).

El indicador adelantado de confianza empresarial sigue recogiendo las malas perspectivas que perciben las empresas de la situación, con una caída del 20% en el correspondiente a las previsiones para el cuarto trimestre de 2020, en tasa interanual, muy similar al comportamiento del conjunto del país (19,5%), aunque siete puntos menor que la caída que reflejaba en el trimestre anterior.

Demanda Interna

Los indicadores de comportamiento de la demanda interna reflejan también claramente la situación provocada por la pandemia. Así, las matriculaciones de turismos caen, en el acumulado de septiembre en torno al 37%, caída, además, ocho puntos mayor que la experimentada a nivel nacional. Esta caída es aún mayor en nuestra región en las de vehículos de carga. Asimismo, la demanda de energía eléctrica también experimenta una caída, concretamente del 4,5%.

En esta situación de la demanda, los precios al consumo, medidos por el IPC del mes de septiembre, variaron un -0,6% (-0,4% a nivel nacional), mientras que la inflación subyacente se situó en el 0,6%, dos décimas más que en el conjunto del país.

A nivel de inversión regional, se puede reseñar la caída en la inscripción de tractores agrícolas y la matriculación de vehículos de carga ya comentada, así como la de las importaciones de bienes de equipo acumuladas en agosto (-2,45%), frente a la clara caída de casi el 7% a nivel nacional.

En cuanto al nivel de endeudamiento existente de la economía regional, éste ha empezado a incrementarse, como lo refleja el hecho de que el volumen de crédito total regional (público y privado) en el segundo trimestre de 2020 aumentó un 2,6% en tasa interanual. La financiación hipotecaria, por el contrario, sí que ha reflejado ya una importante caída, concretamente del 15,4% en tasa interanual del acumulado hasta agosto en nuestra región, caída cinco veces mayor a la experimentada a nivel nacional.

Demanda externa

Mientras que las exportaciones registraron en el acumulado de agosto de 2020 una caída del 1,8%, las importaciones permanecieron prácticamente invariadas. Como consecuencia de estas variaciones, la tasa de cobertura regional de las importaciones por las exportaciones ha alcanzado el 84,3%, lo que implica una variación interanual del -6,15%.

En el conjunto nacional, tanto las exportaciones como las importaciones experimentaron grandes caídas en el acumulado de agosto (-8,4% y -11,7%, respectivamente), mientras que la tasa de cobertura, aumentó un 8% en términos interanuales.

Mercado de trabajo

La **ocupación** media del último año en el tercer trimestre cayó un 3,3% en términos interanuales, (mientras que en España cayó tan sólo un 1,6%), con caídas en todos los sectores, especialmente importante en Construcción (-7,3%) e Industria (-6,7%), siendo la menor en el sector Servicios, donde el número de ocupados cayó, en media anual, un 1,8%.

Mejor comportamiento presenta la **afiliación** media anual en el mes de septiembre, con una ligera caída del 0,66%, la mitad que la caída experimentada a nivel nacional.

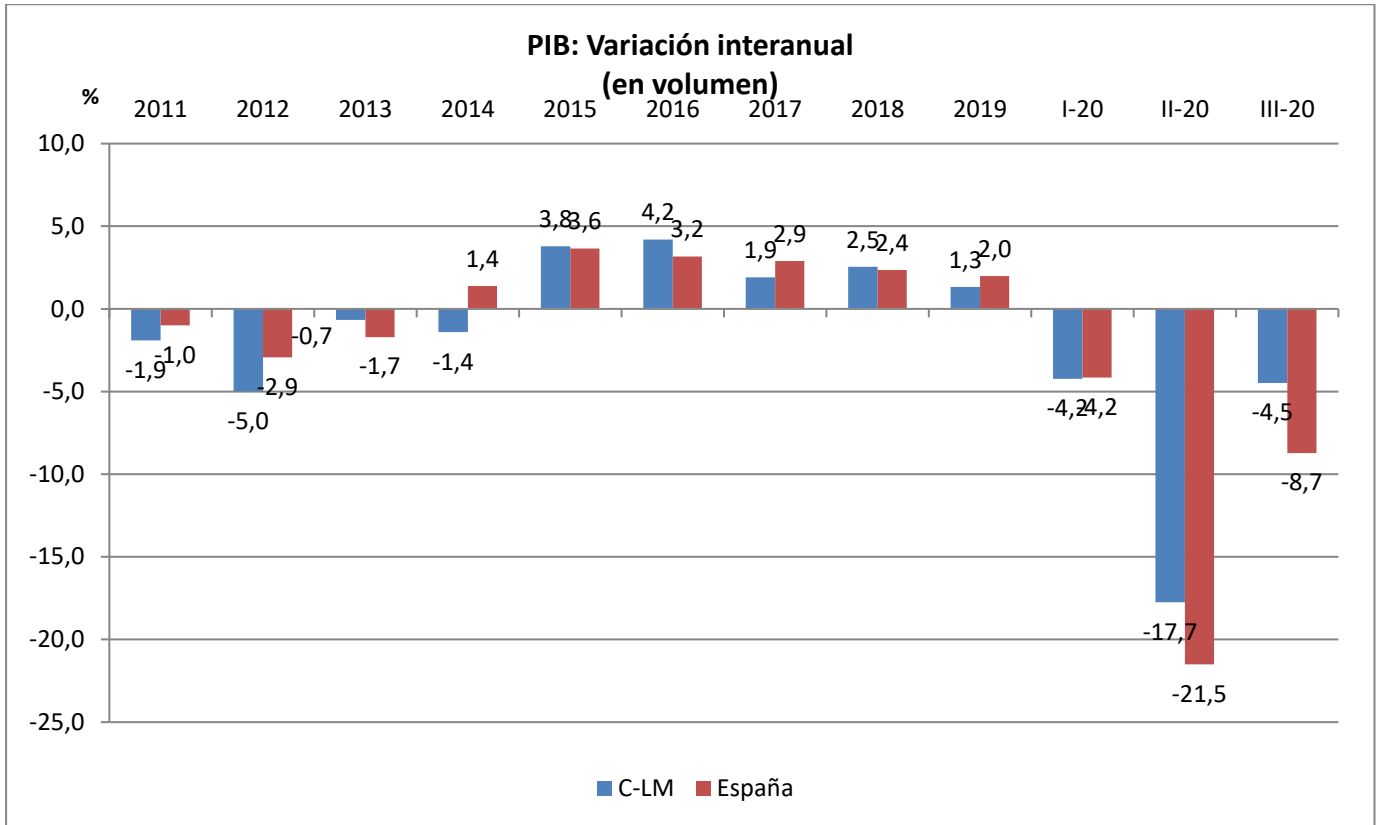
En cuanto al **paro EPA**, se incrementa un 6,5% en el promedio anual en el tercer trimestre de 2020, mientras que en el conjunto nacional lo hace en un 3,7%. El paro registrado experimentó un aumento interanual aún mayor, del 9,1% en julio, por debajo del incremento del 13,9% del total del país.

Todos los sectores experimentaron incrementos en sus cifras de desempleados según la EPA, especialmente elevadas en la Industria (28,6%) y la Agricultura (casi el 26%) y el sector Servicios (algo más del 16,5%).

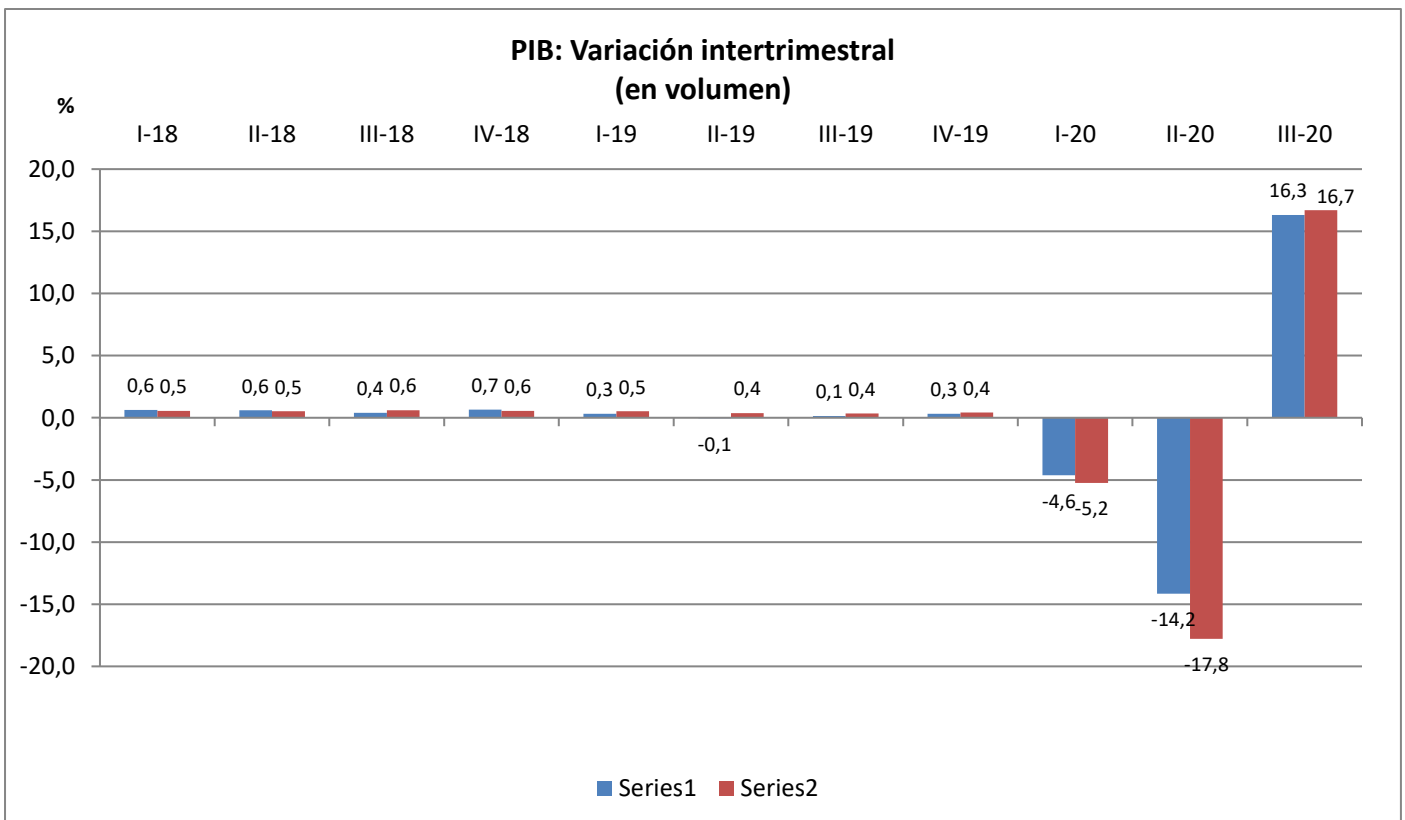
Con estos movimientos del mercado laboral, la tasa de paro se situó en el segundo trimestre de 2020 en el 18,3%

INDICADORES	FECHA	DATO CLM	TIPO DE DATO (1)	VARIACION ANUAL (%)	
				CASTILLA-LA MANCHA	ESPAÑA
AGRICULTURA					
Producción uva (miles de Tm)	2020	3.105,4	Periodo	16,77	7,58
Consumo de energía eléctrica (Gwh)	sep-20	760,301	Acumulado	-9,65	--
Inscripción de tractores agrícolas (unidades)	sep-20	1.397	Acumulado	-5,16	-14,22
Consumo de gasóleo B (Tm)	ago-20	607.896	Acumulado	7,01	2,96
Paro registrado	oct-20	14.644	Media anual	7,73	15,19
Parados (Miles de personas)	3er. Trim-20	12,98	Media anual	25,93	-1,24
Ocupados (Miles de personas)	3er. Trim-20	49,68	Media anual	-5,59	-4,58
Total afiliados en alta laboral	sep-20	66.815	Media anual	-0,14	-2,13
INDUSTRIA					
Consumo de energía eléctrica (Gwh)	sep-20	3.031,2	Acumulado	9,96	--
Producción neta de energía eléctrica (Gwh)	dic-19	22.761,0	Acumulado	4,80	-0,01
Índice de entradas de pedidos en la industria	dic-19	126,1	Media anual	7,9	-1,1
Índice de Producción Industrial (IPI)	sep-20	96,6	Media anual	-6,5	-8,4
IPI sin energía	sep-20	99,7	Media anual	-6,2	-9,0
Índice de cifra de negocios en la industria	ago-20	105,0	Media anual	-8,6	-10,0
Paro registrado	oct-20	17.653	Media anual	8,68	10,16
Parados (Miles de personas)	3er. Trim-20	11,10	Media anual	28,58	15,39
Ocupados (Miles de personas)	3er. Trim-20	125,73	Media anual	-6,73	-1,22
Total afiliados en alta laboral	sep-20	108.606	Media anual	-0,33	-1,21
CONSTRUCCION					
Consumo de energía eléctrica (Gwh)	sep-20	161,240	Acumulado	5,45	--
Licitación Oficial. Total construcción (miles €)	ago-20	193.034	Acumulado	55,74	-45,91
Visados de obra nueva (Total de viviendas)	ago-20	3.820	Acumulado	-24,03	-18,23
Paro registrado	oct-20	14.116	Media anual	15,31	13,39
Parados (Miles de personas)	3er. Trim-20	6,53	Media anual	3,47	13,62
Ocupados (Miles de personas)	3er. Trim-20	64,03	Media anual	-7,29	-2,50
Total afiliados en alta laboral	sep-20	56.417	Media anual	-3,11	-1,33
SERVICIOS					
Consumo de energía eléctrica (Gwh)	sep-20	2.495,729	Acumulado	-10,73	--
Índice de cifra de negocios sector servicios	ago-20	112,77	Media anual	-7,88	-10,45
Índice gral. comercio por menor precios ctes.(sin gasolineras)	sep-20	104,38	Media anual	-1,42	-4,38
Viajeros Alojados en establecimientos hoteleros	sep-20	1.285.766	Acumulado	-43,61	-51,87
Pernotaciones en establecimientos hoteleros	sep-20	2.180.606	Acumulado	-43,17	-57,42
Paro registrado	oct-20	122.617	Media anual	9,59	15,15
Parados (Miles de personas)	3er. Trim-20	58,28	Media anual	16,56	19,17
Ocupados (Miles de personas)	3er. Trim-20	559,55	Media anual	-1,85	-1,47
Total afiliados en alta laboral	sep-20	463.918	Media anual	-0,76	-1,14
FINANZAS					
Hipotecas fincas urbanas.Capital prestado (miles de €)	ago-20	1.542.001	Acumulado	-15,46	-3,19
Crédito total de las entidades financieras (miles de €)	2º Trim-20	35.273.663	Periodo	2,63	2,44
TRABAJO					
Paro registrado	oct-20	183.103	Media anual	9,14	13,89
Activos (Miles de personas)	3er. Trim-20	968,075	Media anual	-1,74	-0,86
Ocupados (Miles de personas)	3er. Trim-20	798,95	Media anual	-3,34	-1,63
Parados (Miles de personas)	3er. Trim-20	169,10	Media anual	6,59	3,76
Tasa de paro	3er. Trim-20	18,34	Periodo	2,24	2,34
Tasa de actividad	3er. Trim-20	57,79	Periodo	-0,62	-0,89
Total afiliados en alta laboral	sep-20	697.786	Media anual	-0,66	-1,22
COMERCIO EXTERIOR					
Exportaciones (miles de €)	ago-20	7.199.351	Acumulado	-1,81	-8,38
Importaciones (miles de €)	ago-20	9.203.974	Acumulado	0,24	-11,76
Cobertura Exportaciones/Importaciones	ago-20	84,3	Periodo	-6,15	8,07
Importaciones de bienes de equipo (miles €)	ago-20	1.387.010	Acumulado	-2,45	-7,07
DEMANDA INTERNA					
Matriculación de turismos	sep-20	58.856	Acumulado	-36,75	-28,24
Matriculación de vehículos de carga	sep-20	8.291	Acumulado	-40,21	-24,76
Demanda energía eléctrica (Gwh)	sep-20	9.958	Acumulado	-4,51	-4,87
Consumo gasolina automóvil (Tm)	ago-20	170.511,63	Acumulado	-14,06	-14,95
PRECIOS					
IPC General	sep-20	103,454	Periodo	-0,60	-0,40
IPC Subyacente	sep-20	103,039	Periodo	0,60	0,40
IPRI	sep-20	99,872	Periodo	-4,1	-3,3
Coste laboral total por trabajador y mes	2º. Trim-20	2.239,48	Periodo	-6,53	-8,32
Aumento salarial pactado en total convenios colectivos	sep-20	2,06	Acumulado desde enero	-0,01	-0,36
ADMINISTRACIÓN AUTONÓMICA					
Déficit (-) en términos de Contabilidad Nacional (% PIB)	ago-20	---	Acumulado desde enero	-0,2	-5,5
Ratio Deuda/PIB (sin empresas públicas)	2º Trim-20	38,7	Periodo	8,1	6,5
CLIMA EMPRESARIAL					
Índice de confianza empresarial	4º Trim-20	113,0	Periodo	-20,1	-19,5
ESTIMACIÓN CRECIMIENTO PIB					
Tasa interanual	3er Trim-20	---	Periodo	-4,5	-8,7
Tasa intertrimestral	3er Trim-20	---	Periodo	16,3	16,7

CRECIMIENTO ECONÓMICO

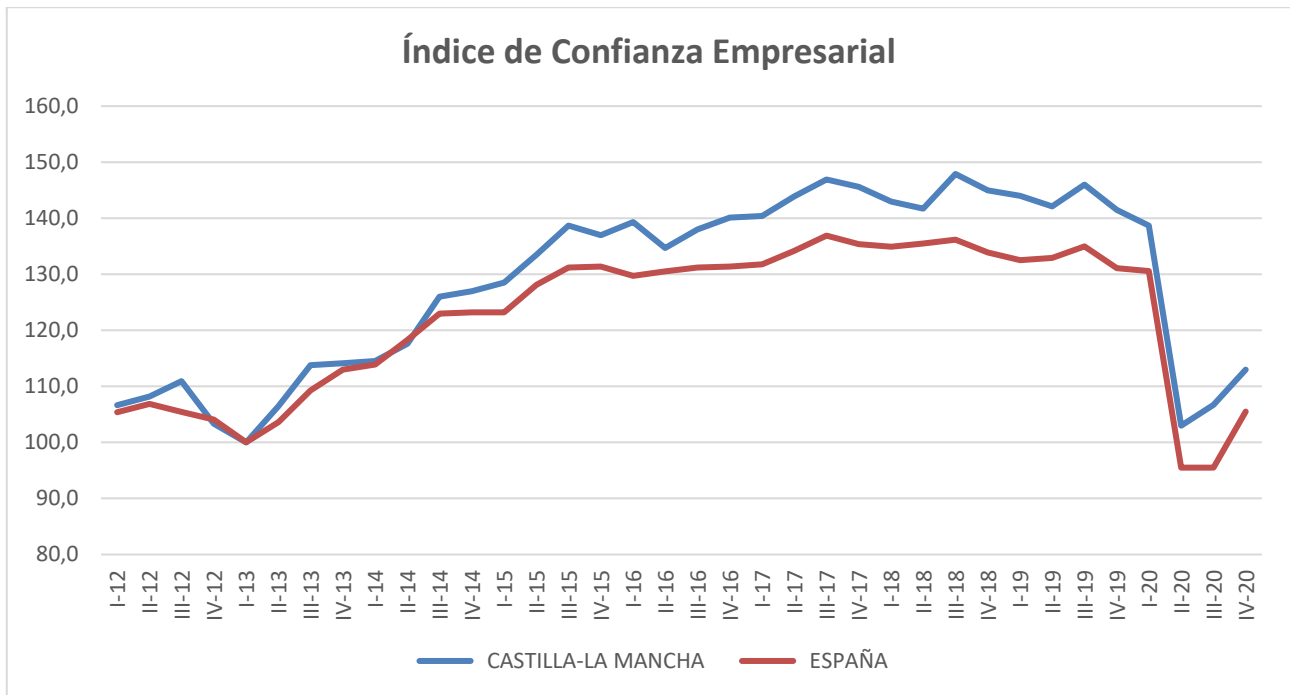


Fuente: Airef

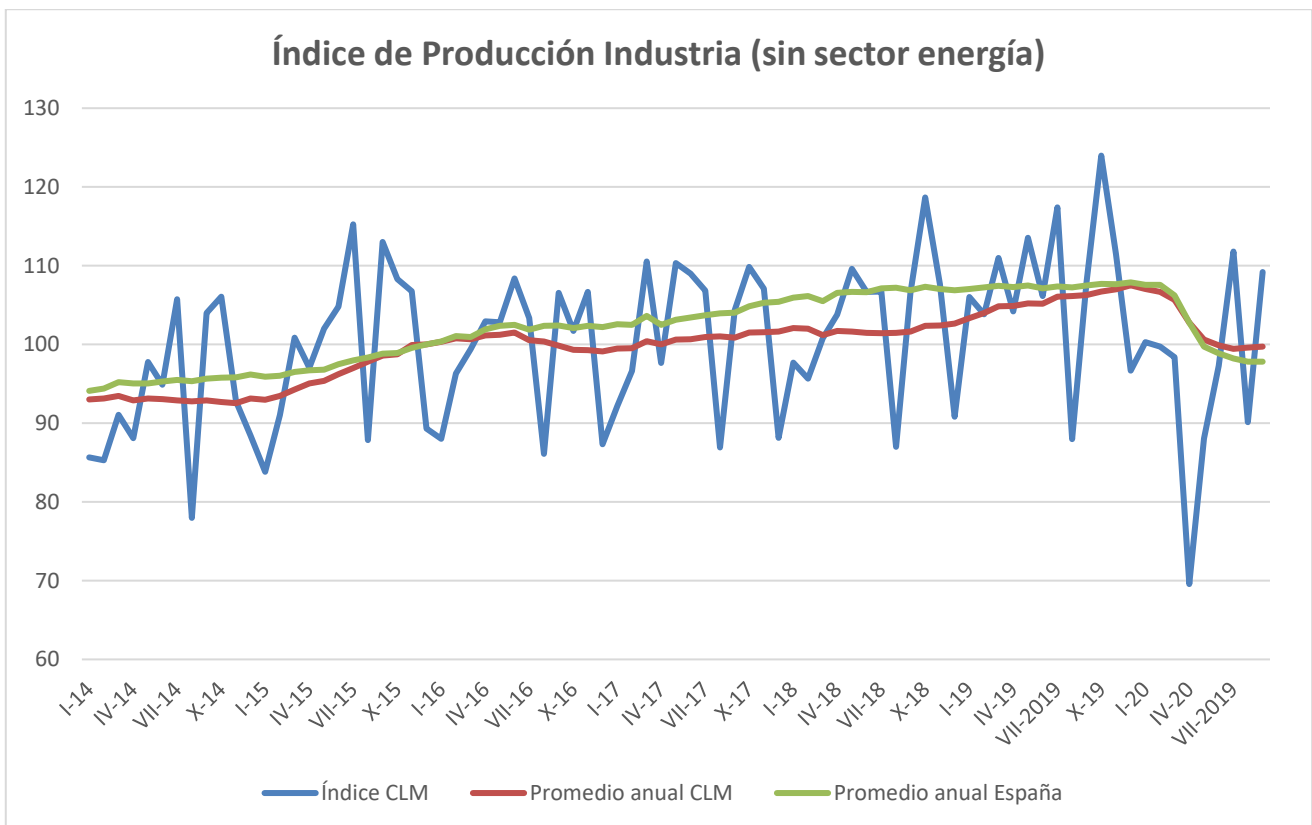


Fuente: CRE. INe y Airef

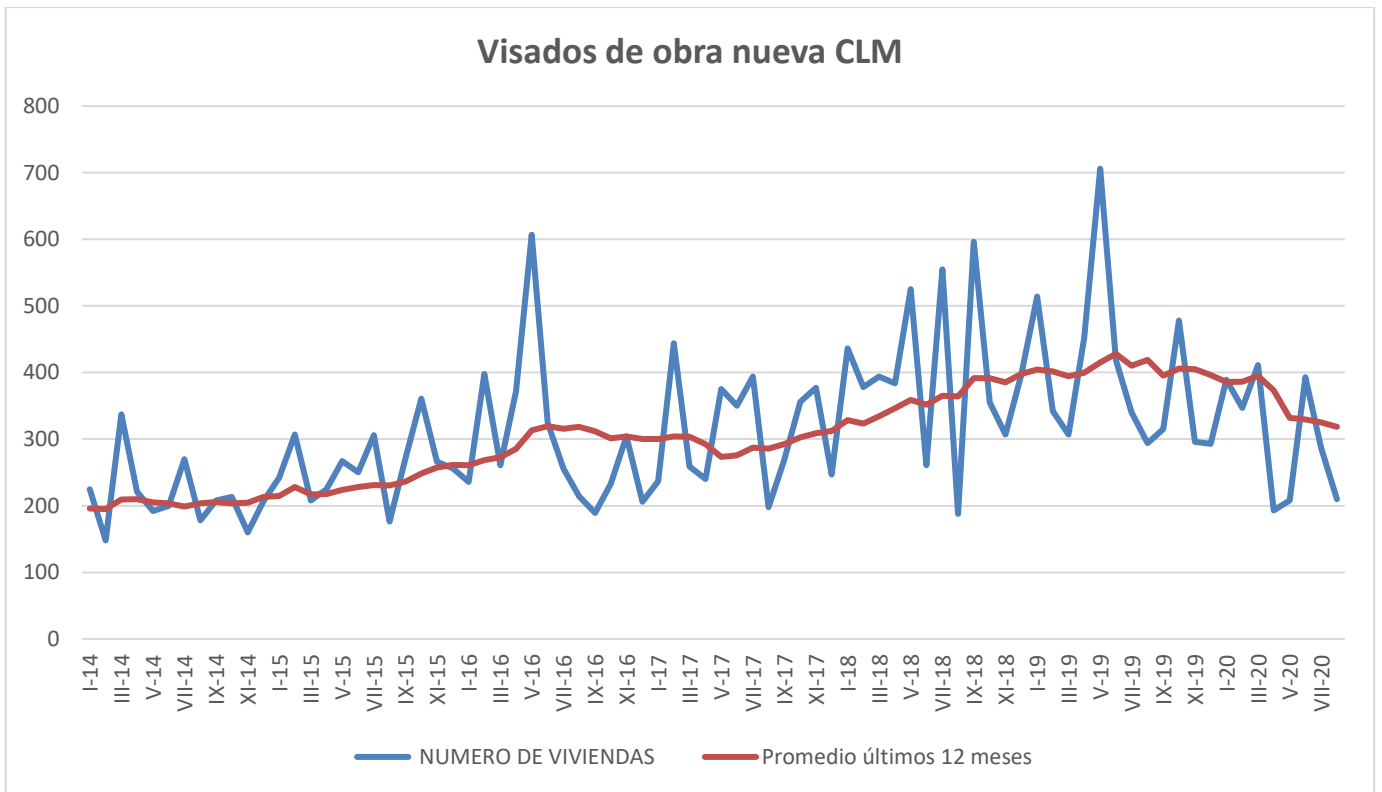
ACTIVIDAD ECONÓMICA



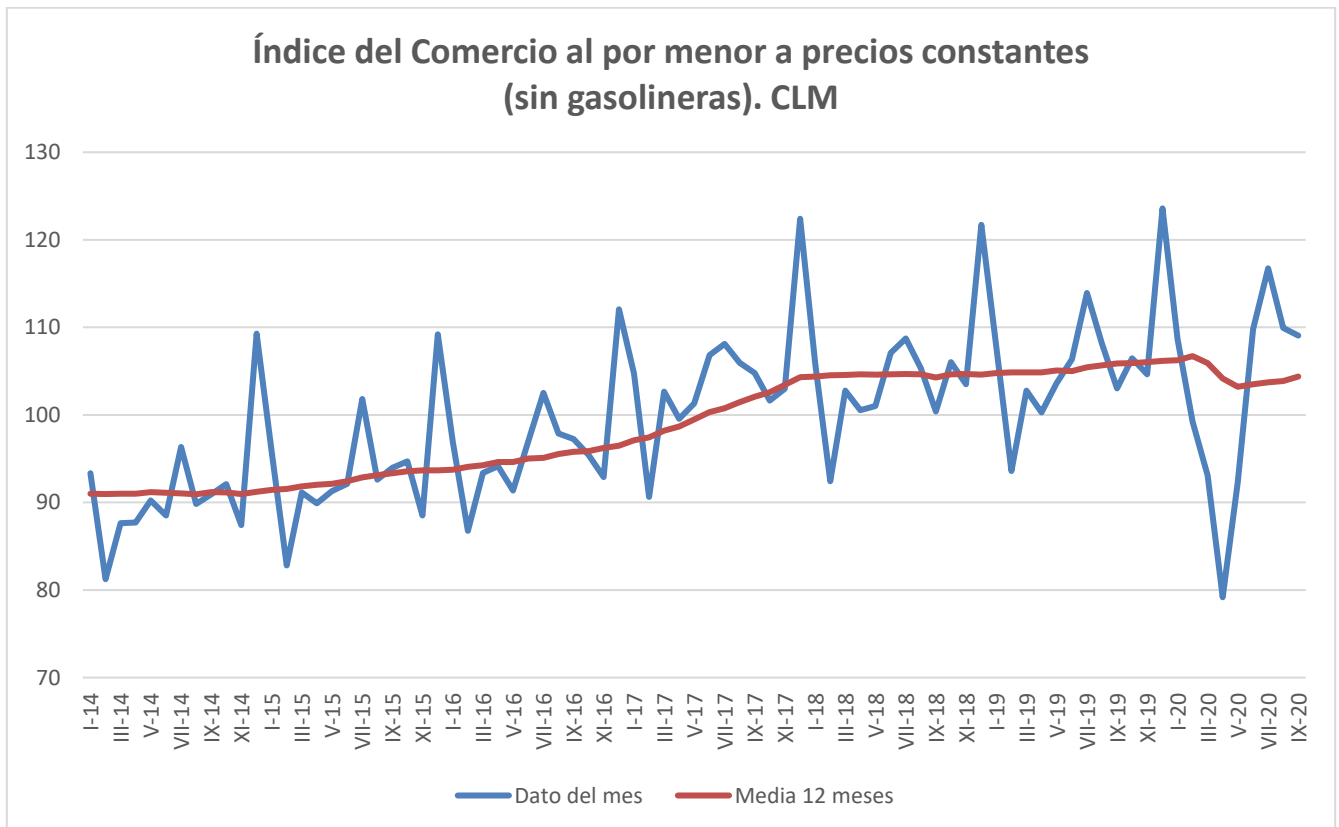
INDUSTRIA



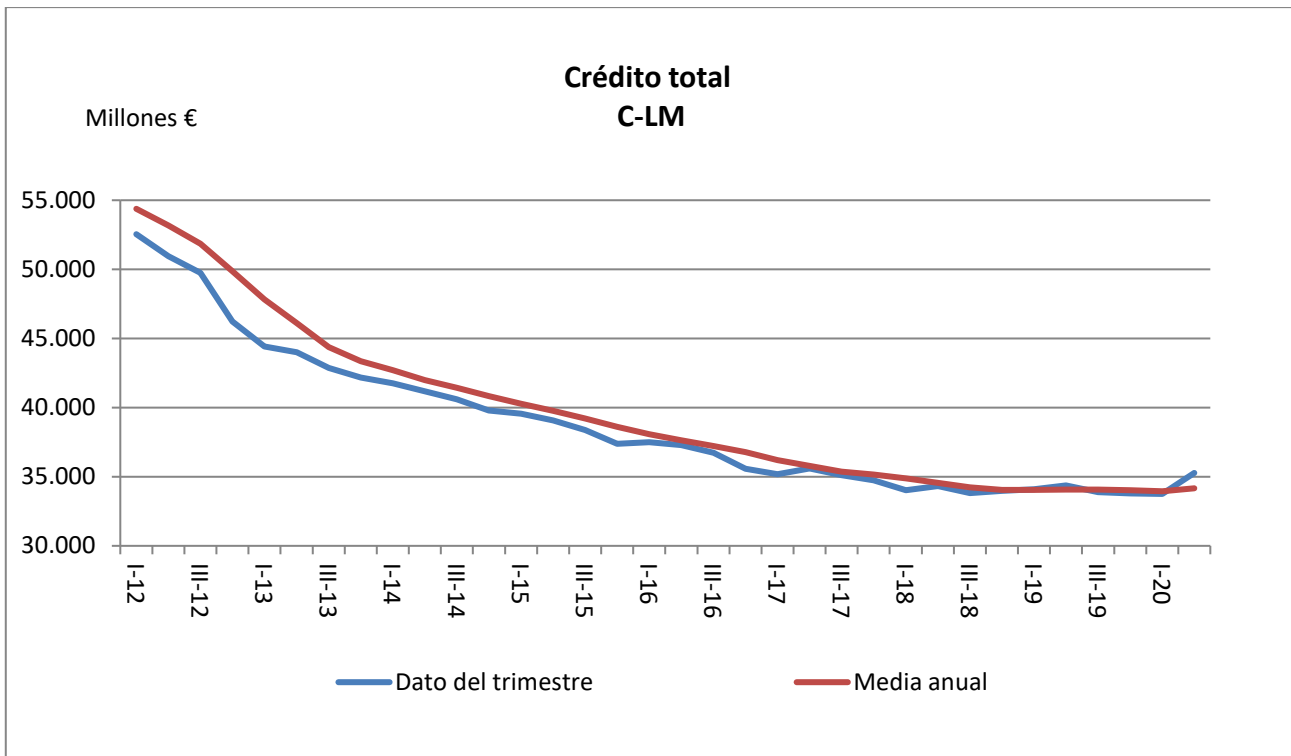
CONSTRUCCIÓN



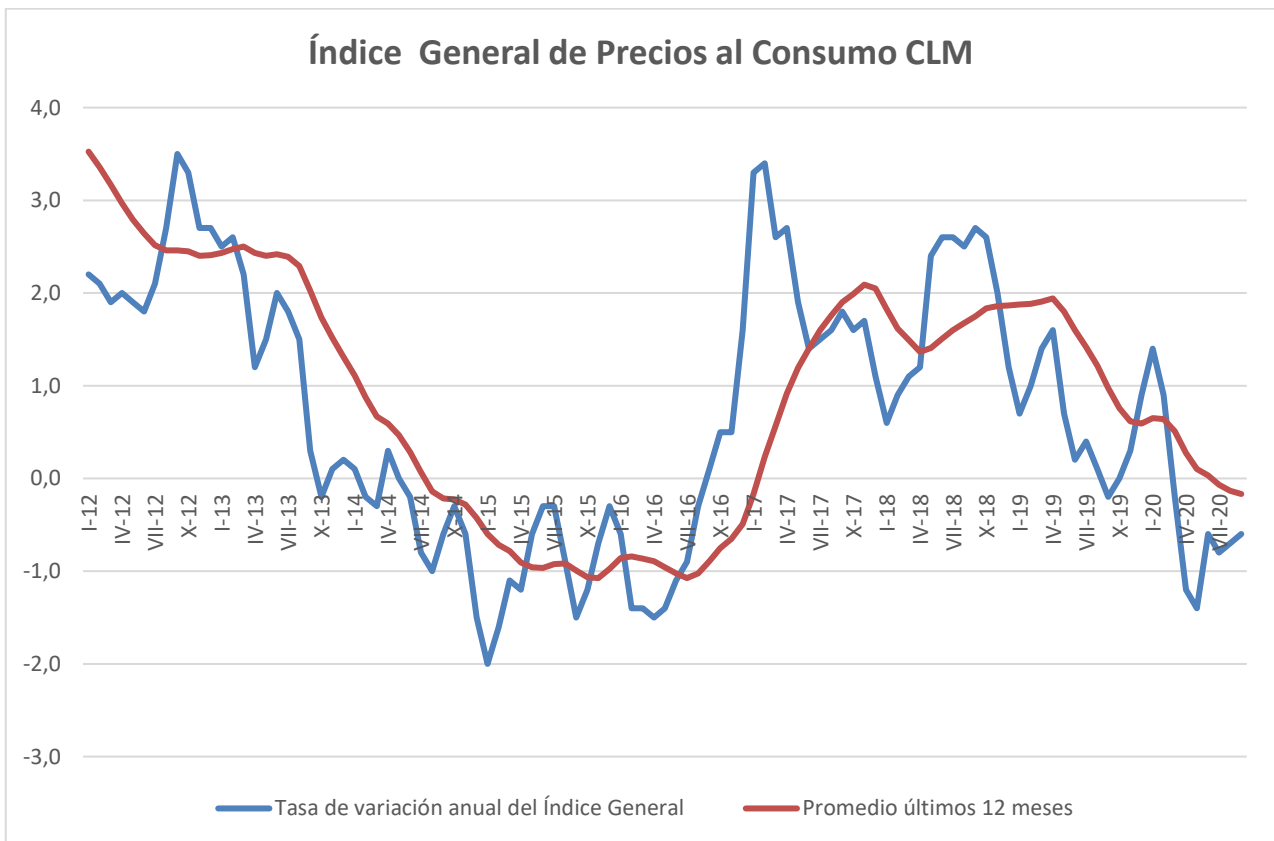
SERVICIOS



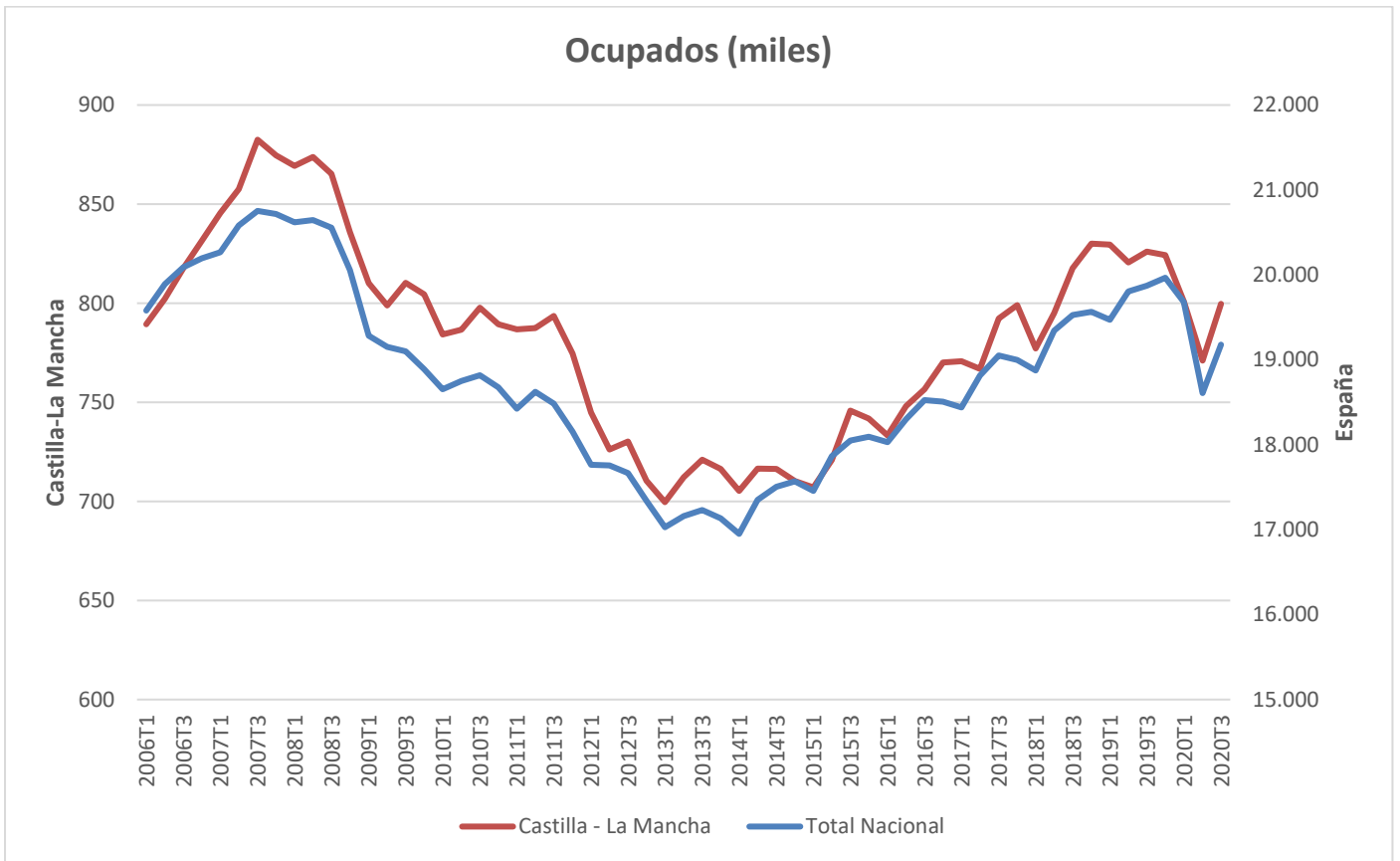
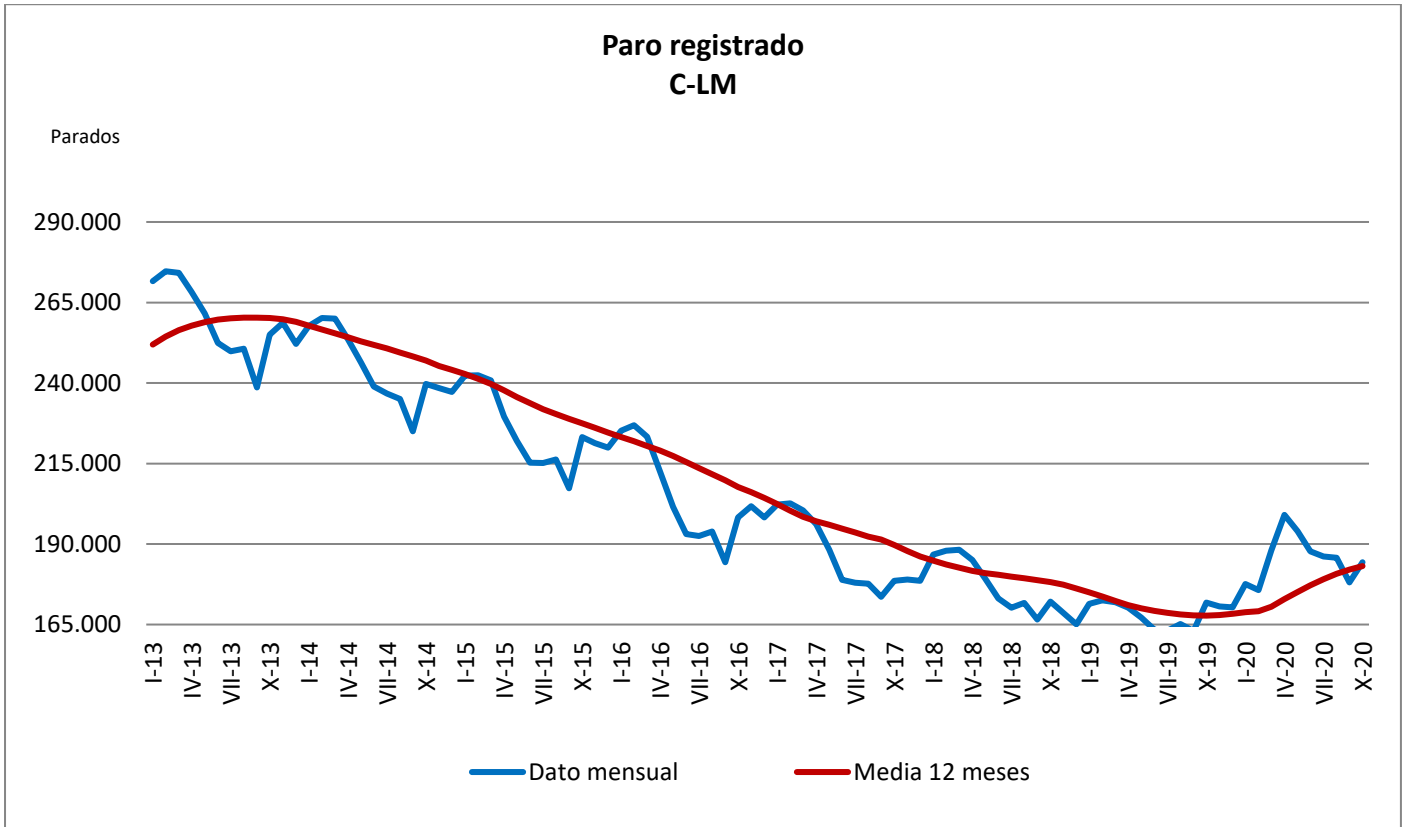
FINANCIACIÓN



PRECIOS



MERCADO DE TRABAJO



COMERCIO EXTERIOR

