

## INFORME DE COYUNTURA DE LA ECONOMÍA DE CASTILLA-LA MANCHA. PRIMER TRIMESTRE DE 2024

La coyuntura económica de nuestra región en el primer trimestre de 2024 refleja una estabilidad respecto al trimestre anterior, confirmando la recuperación sostenida que se ha venido registrando desde la situación producida por la pandemia del COVID-19 a partir del primer trimestre de 2020.

### Evolución del PIB

Según la última estimación de la Autoridad Independiente de Responsabilidad Fiscal (AIREF), el PIB regional volvió a crecer en términos interanuales en el primer trimestre de 2024, concretamente el 2,4%, la misma cifra que el conjunto de la economía española y tres décimas más que el trimestre anterior.

### Actividad económica

En relación a los principales indicadores de actividad económica disponibles en estos momentos, se puede reseñar lo siguiente:

Agricultura: Los indicadores demuestran cierta debilidad en este sector. Así, el volumen de producción de uva de nuestra región experimentó una caída interanual del 8,14%, algo mayor que el total nacional. La tasa de inscripción de tractores agrícolas cayó un 13% respecto al ejercicio anterior, frente a la subida de casi el 5% experimentada en el conjunto del país. El consumo de gasóleo también cayó acusadamente en el acumulado de marzo de 2024, algo más del 20%, casi lo mismo que en el total nacional. Esta situación también ha tenido su reflejo en el empleo del sector, con una caída del 6,2% en el número de ocupados, frente al aumento del 2,3% en el total nacional y un aumento del 14% en el de parados EPA. El único dato positivo es la caída del 27% en el número de parados registrados.

Industria: El sector industrial manifiesta también una cierta atonía en el primer trimestre de 2024, lo que se refleja en sus dos principales indicadores. Así el Índice de Producción Industrial presentó una mínima subida del 0,2% en abril, promedio anual, frente a la caída de casi un punto a nivel nacional. Por su parte, el Índice de cifra de negocios experimentó una importante caída del 4,5% en media anual, la misma que la del conjunto de España. Todo esto se tradujo en un ligero aumento de la ocupación y un importante aumento del paro EPA, si bien el paro registrado descendió un 10% respecto al mismo trimestre del año anterior.

Construcción: Los indicadores de este sector son, hasta cierto punto, contradictorios, puesto que muestran en el primer trimestre de 2024, una importante caída de la licitación oficial, de algo más del 53%, frente a un notable aumento de los visados de obra nueva, de casi el 15%. Éste último dato es especialmente positivo, si se tiene en cuenta que es un indicador adelantado de la actividad del sector en los próximos meses. A nivel nacional la evolución es mucho más discreta. El mercado de trabajo del sector se ha comportado muy positivamente, con caídas significativas en el número de parados respecto al mismo trimestre de 2023 (tanto de paro EPA como de paro registrado) y un aumento de la ocupación del 12%.

Servicios: Los indicadores de este sector muestran este trimestre una sostenida situación, que confirma la de trimestres anteriores: la cifra de negocios registra una variación interanual en el promedio anual del 2% en marzo de 2024, superior a la del conjunto del país. Especialmente importante es la subida experimentada por el índice general del comercio al por menor, que alcanzó el 5,4%, casi el doble que el total nacional. El sector turístico, por su parte, registró en abril subidas que no llegaron al 1% tanto en viajeros como en pernoctaciones, aunque estos aumentos fueron mucho menores que los experimentados en el total nacional. También el empleo del sector reflejó una situación parecida, con ligeros aumentos de la ocupación, y aumentos en el paro EPA, pero con una caída del paro registrado del 5%.

Clima empresarial: El indicador adelantado de confianza empresarial refleja unas buenas perspectivas por parte de las empresas de la situación, con una subida del 1,5% en el correspondiente a las previsiones para el segundo trimestre de 2024, en tasa interanual, aunque por debajo del comportamiento del conjunto del país (2,6%), aunque significativamente menores, en ambos ámbitos, a los del trimestre anterior. No obstante, hay que destacar que se encadenan ya cinco trimestres con el indicador en positivo.

## **Demanda Interna**

Los indicadores de comportamiento de la demanda interna en el primer trimestre de 2024 no muestran una tendencia clara. Así, las matriculaciones de turismos caen, en el acumulado de abril de 2024 en torno al 8,8%, frente al incremento del 8,1% a nivel nacional, mientras que en los de vehículos de carga experimentan un notable incremento del 10,1%, la mitad que a nivel nacional. Y mientras que la demanda de energía eléctrica cae un 1,2%, el consumo de gasolina de automóvil aumentó un 9,7%.

A nivel de inversión regional, se puede reseñar la caída en la inscripción de tractores agrícolas y la matriculación de vehículos ya comentada, que contrasta con el aumento de las importaciones de bienes de equipo acumuladas en marzo del 36,2%.

En cuanto al nivel de endeudamiento existente de la economía regional, éste, según los últimos datos, se ha reducido, como lo refleja el hecho de que el volumen de crédito total regional (público y privado) en el cuarto trimestre de 2023 cayó casi el 8% en tasa interanual, dos veces más que a nivel nacional. La financiación hipotecaria también experimentó una notable caída, del 9%, caída, no obstante, inferior, en este caso, al total del país, y sumándose a la caída experimentada en trimestres anteriores.

Los precios al consumo parecen haber repuntado ligeramente respecto a la senda de desaceleración que registraban desde los máximos de mediados de 2022, situándose la variación del IPC en el 3,6% en abril de 2024, lo que supone 3 p.p. más que en marzo y tres décimas más que en el conjunto de España. No obstante, un dato positivo es que la inflación subyacente, es decir, la que descuenta la subida de los precios de la energía y de los productos no elaborados, se sitúa por debajo de la general, con un incremento del 3,2%, ligeramente mayor que en el conjunto de la economía nacional, donde alcanzó el 2,9%.

## **Demanda externa**

El comercio exterior de nuestra región reflejó una caída del 6,2% en las exportaciones frente a un aumento del 6% en las importaciones en el acumulado de marzo. Sin embargo, la tasa de cobertura regional de las importaciones por las exportaciones aumentó un 3% en marzo, frente a la caída del 5,6% en el conjunto de la economía nacional.

Hay que resaltar, como ya se ha comentado, que las importaciones de bienes de equipo, que suelen indicar un fortalecimiento de la cadena productiva, crecieron un 36,2%, muy por encima que en el total nacional.

## **Mercado de trabajo**

En el primer trimestre de 2024 el mercado laboral presenta una situación moderadamente positiva:

La **ocupación** aumentó un 0,87% respecto al mismo trimestre del 2023, frente al incremento del 3,9% en España. con subidas en todos los sectores, salvo en Agricultura.

También la **afiliación** a la Seguridad Social en el mes de mayo experimenta una moderada subida del 1%, respecto al mismo mes del año anterior e inferior, asimismo, a la experimentada a nivel nacional, que fue de casi del 3%, y generalizada en todos los sectores salvo en el de la Construcción.

En cuanto al **paro EPA**, se incrementa en menos de un punto respecto al mismo trimestre del año anterior, mientras que, a nivel nacional, se produjo una caída de casi cinco puntos. El paro registrado, en cambio, se redujo notablemente en un 6,3% en la media de lo que va de año, en mayo de 2024, aunque la mitad de lo que lo hizo a nivel nacional.

Con estos movimientos del mercado laboral, la tasa de paro se situó en el último trimestre de 2021 en el 15%, 2,7 puntos mayor que la correspondiente a nivel nacional, aunque 0,43 puntos menos que un año atrás.

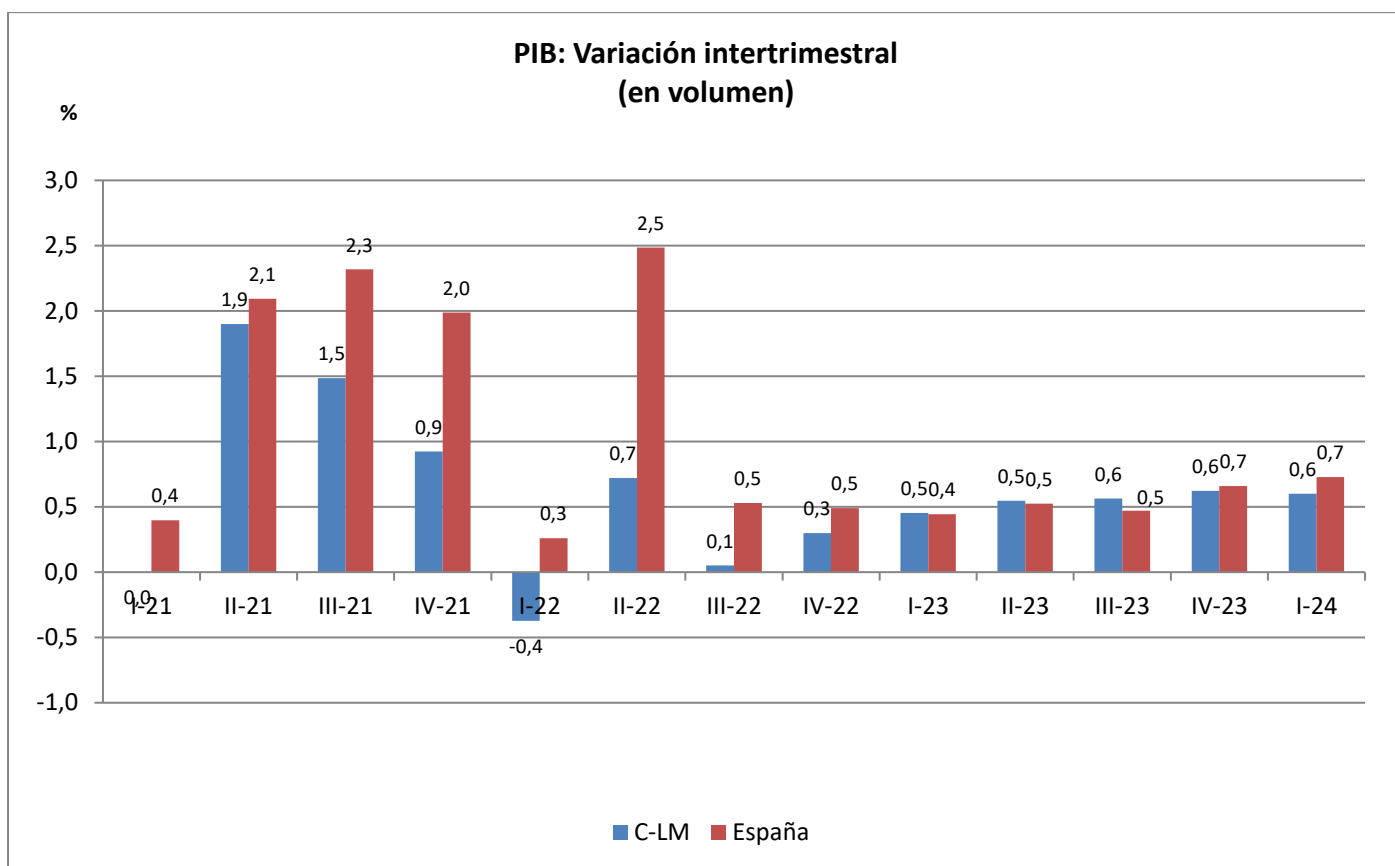
INDICADORES	FECHA	DATO CLM	TIPO DE DATO (1)	VARIACIÓN ANUAL (%)	
				CASTILLA-LA MANCHA	ESPAÑA
<b>AGRICULTURA</b>					
Producción uva (miles de Tm)	2023	2.917,7	Periodo	-8,14	-6,47
Consumo de energía eléctrica (Gwh)	abr-24	770,847	Acumulado	4,12	--
Inscripción de tractores agrícolas (unidades)	may-24	1.042	Acumulado	-12,95	4,82
Consumo de gasóleo B (Tm)	mar-24	433.056	Acumulado	-20,20	-20,56
Paro registrado	may-24	6.287	Media en lo que va de año	-26,86	-29,09
Parados (Miles de personas)	1 Trim-24	9,80	Periodo	13,95	-6,06
Ocupados (Miles de personas)	1 Trim-24	52,90	Periodo	-6,24	2,35
Total afiliados en alta laboral	may-24	67.908	Dato Mensual	1,29	-1,27
<b>INDUSTRIA</b>					
Consumo de energía eléctrica (Gwh)	abr-24	2.897,1	Acumulado	-3,85	--
Producción neta de energía eléctrica (Gwh)	ene-24	29.105,1	Acumulado	11,44	-3,06
Índice de Producción Industrial (IPI)	abr-24	105,0	Media anual	0,2	-0,9
IPI sin energía	abr-24	101,6	Media anual	-0,5	0,1
Índice de cifra de negocios en la industria	mar-24	131,3	Media anual	-4,5	-4,5
Paro registrado	may-24	11.441	Media en lo que va de año	-10,00	-14,84
Parados (Miles de personas)	1 Trim-24	11,30	Periodo	32,94	-7,18
Ocupados (Miles de personas)	1 Trim-24	137,10	Periodo	3,15	1,26
Total afiliados en alta laboral	may-24	120.571	Dato Mensual	2,55	1,56
<b>CONSTRUCCION</b>					
Consumo de energía eléctrica (Gwh)	abr-24	177.852	Acumulado	-1,37	--
Licitación Oficial. Total construcción (miles € )	mar-24	522.993	Acumulado	-53,14	-0,69
Visados de obra nueva (Total de viviendas)	mar-24	5.752	Acumulado	14,67	-3,48
Paro registrado	may-24	9.065	Media en lo que va de año	-7,40	-13,96
Parados (Miles de personas)	1 Trim-24	4,40	Periodo	-36,23	-3,52
Ocupados (Miles de personas)	1 Trim-24	76,60	Periodo	12,32	9,21
Total afiliados en alta laboral	may-24	64.999	Dato Mensual	-0,57	1,38
<b>SERVICIOS</b>					
Consumo de energía eléctrica (Gwh)	abr-24	2.694,035	Acumulado	-0,67	--
Índice de cifra de negocios sector servicios	mar-24	117,37	Media anual	1,95	0,15
Índice gral. comercio por menor precios ctes.(sin gasolineras)	abr-24	101,16	Media anual	5,40	2,96
Viajeros Alojados en establecimientos hoteleros	abr-24	2.238.979	Acumulado	0,51	5,29
Pernoctaciones en establecimientos hoteleros	abr-24	3.936.863	Acumulado	0,30	5,52
Paro registrado	may-24	96.118	Media en lo que va de año	-5,02	-12,14
Parados (Miles de personas)	1 Trim-24	63,30	Periodo	5,32	-90,08
Ocupados (Miles de personas)	1 Trim-24	606,10	Periodo	1,52	4,00
Total afiliados en alta laboral	may-24	530.764	Dato Mensual	0,93	2,91
<b>FINANZAS</b>					
Hipotecas fincas urbanas.Capital prestado (miles de €)	mar-24	2.293.690	Acumulado	-9,14	-16,63
Crédito total de las entidades financieras (miles de €)	4º Trim-23	33.425.467	Periodo	-7,89	-3,58
<b>TRABAJO</b>					
Paro registrado	may-24	134.105	Media en lo que va de año	-6,31	-13,05
Activos (Miles de personas)	1 Trim-24	1026,7	Periodo	0,85	2,75
Ocupados (Miles de personas)	1 Trim-24	872,60	Periodo	0,87	3,90
Parados (Miles de personas)	1 Trim-24	154,10	Periodo	0,78	-4,79
Tasa de paro	1 Trim-24	15,00	Periodo	-0,02	-0,97
Tasa de actividad	1 Trim-24	57,80	Periodo	-1,40	0,08
Total afiliados en alta laboral	may-24	794.451	Dato Mensual	1,02	2,43
<b>COMERCIO EXTERIOR</b>					
Exportaciones (miles de €)	mar-24	9.796.228	Acumulado	-6,23	-6,92
Importaciones (miles de €)	mar-24	16.061.244	Acumulado	6,02	-9,76
Cobertura Exportaciones/Importaciones	mar-24	68,6	Periodo	2,99	-5,65
Importaciones de bienes de equipo (miles €)	mar-24	2.753.327	Acumulado	36,17	4,52
<b>DEMANDA INTERNA</b>					
Matriculación de turismos	abr-24	24.678	Acumulado	-8,83	8,11
Matriculación de vehículos de carga	abr-24	5.665	Acumulado	10,13	20,43
Demanda energía eléctrica (Gwh)	mar-24	9.858	Acumulado	-1,24	-2,04
Consumo gasolina automóvil (Tm)	mar-24	256.086,85	Acumulado	9,69	6,33
<b>PRECIOS</b>					
IPC General	abr-24	117,616	Periodo	3,60	3,30
IPC Subyacente	abr-24	116,022	Periodo	3,20	2,90
IPRI	abr-24	126,651	Periodo	-2,36	-6,65
Coste laboral total por trabajador y mes	4º Trim-23	2.806,94	Periodo	4,16	4,98
Aumento salarial pactado en total convenios colectivos	abr-24	2,60	Acumulado desde enero	0,11	-0,22
<b>ADMINISTRACIÓN AUTONÓMICA</b>					
Déficit (-) en términos de Contabilidad Nacional (% PIB)	ene-24	-47	Periodo	-0,09	-0,24
Ratio Deuda/PIB (sin empresas públicas)	4º Trim-23	31,9	Periodo	-3,9	-5,9
<b>CLIMA EMPRESARIAL</b>					
Índice de confianza empresarial	2º Trim-24	145,9	Periodo	1,5	2,6
<b>ESTIMACIÓN CRECIMIENTO PIB</b>					
Tasa interanual	1º Trim-24	---	Periodo	2,4	2,4
Tasa intertrimestral	1º Trim-24	---	Periodo	0,6	0,7

(1) **Acumulado:** Comprende la suma de los datos de los 12 meses anteriores al periodo indicado.

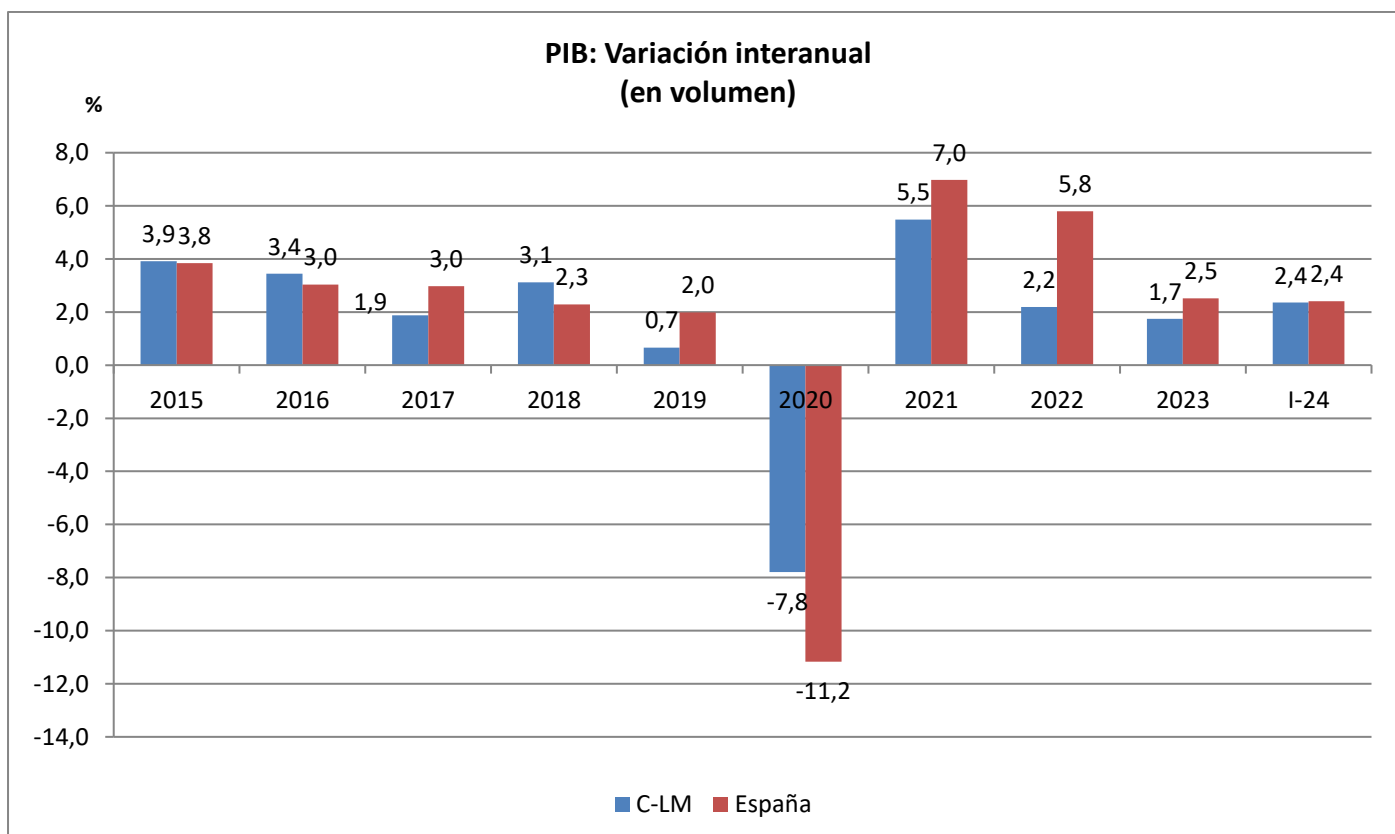
**Media anual:** Comprende la media de los datos de los últimos 12 meses hasta el periodo indicado

**Periodo:** Se refiere al dato de ese mes, trimestre ó año.

## CRECIMIENTO ECONÓMICO

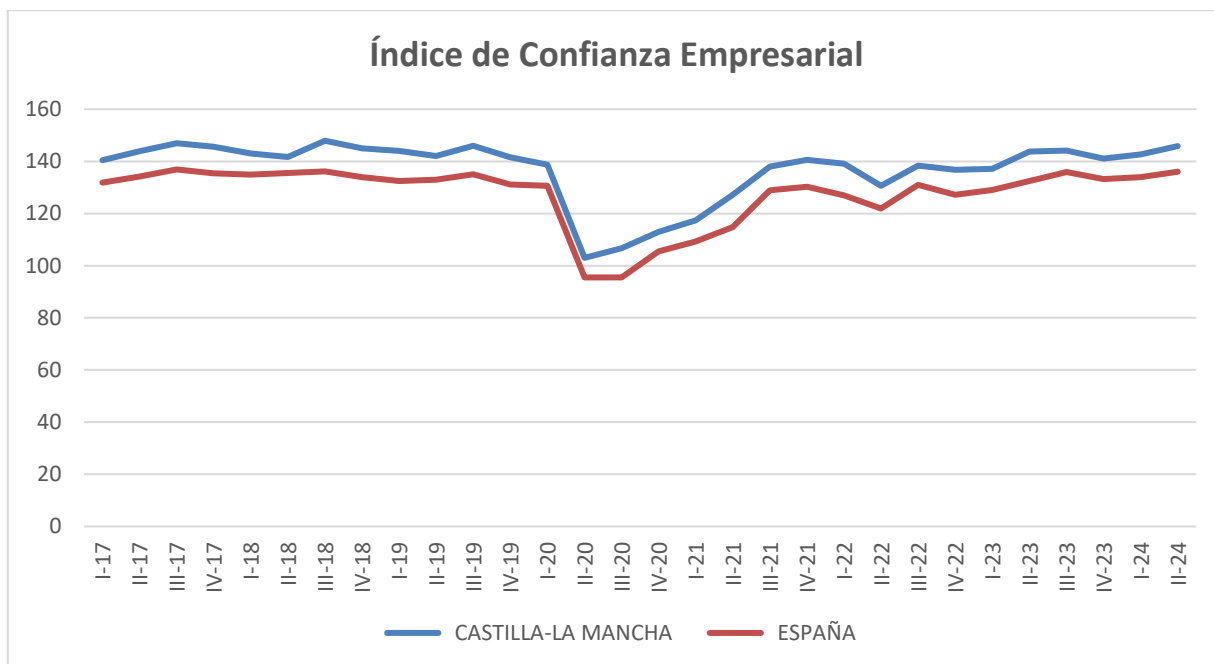


Fuente: CRE. INe y Airef

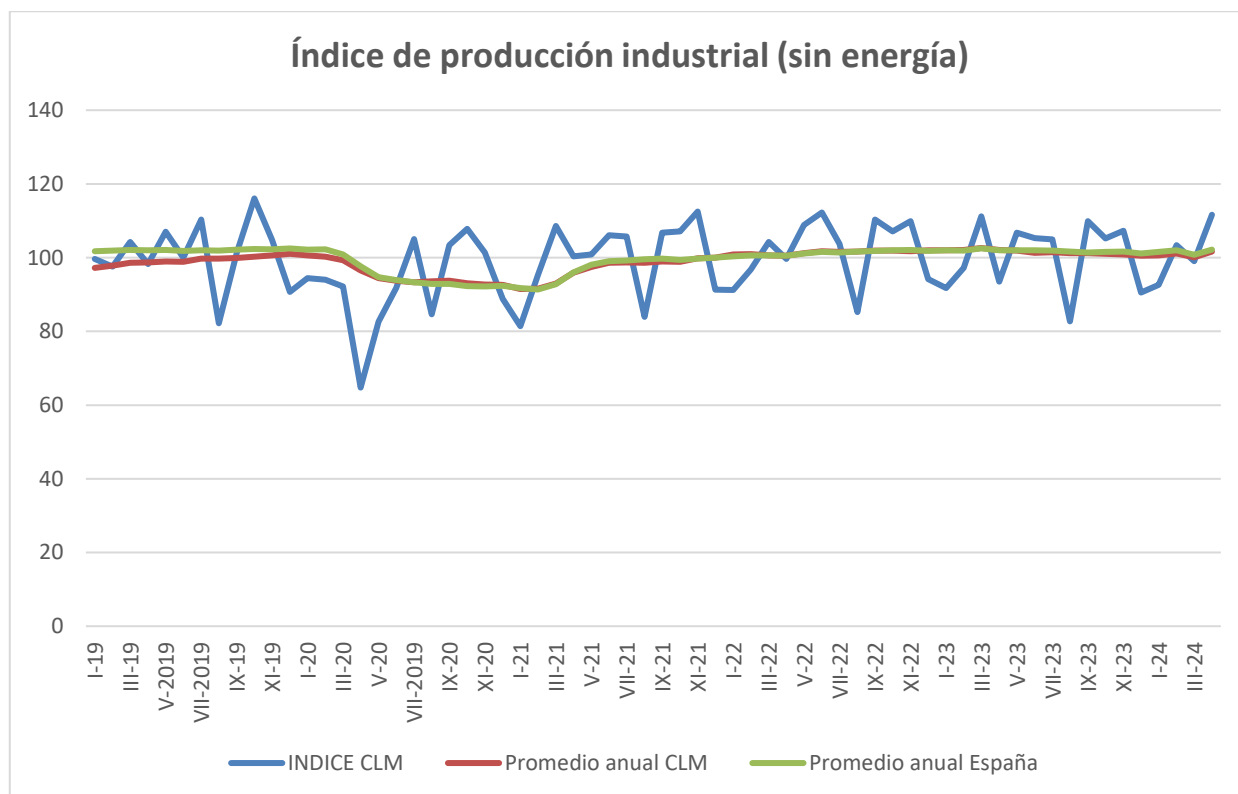


Fuente: Airef

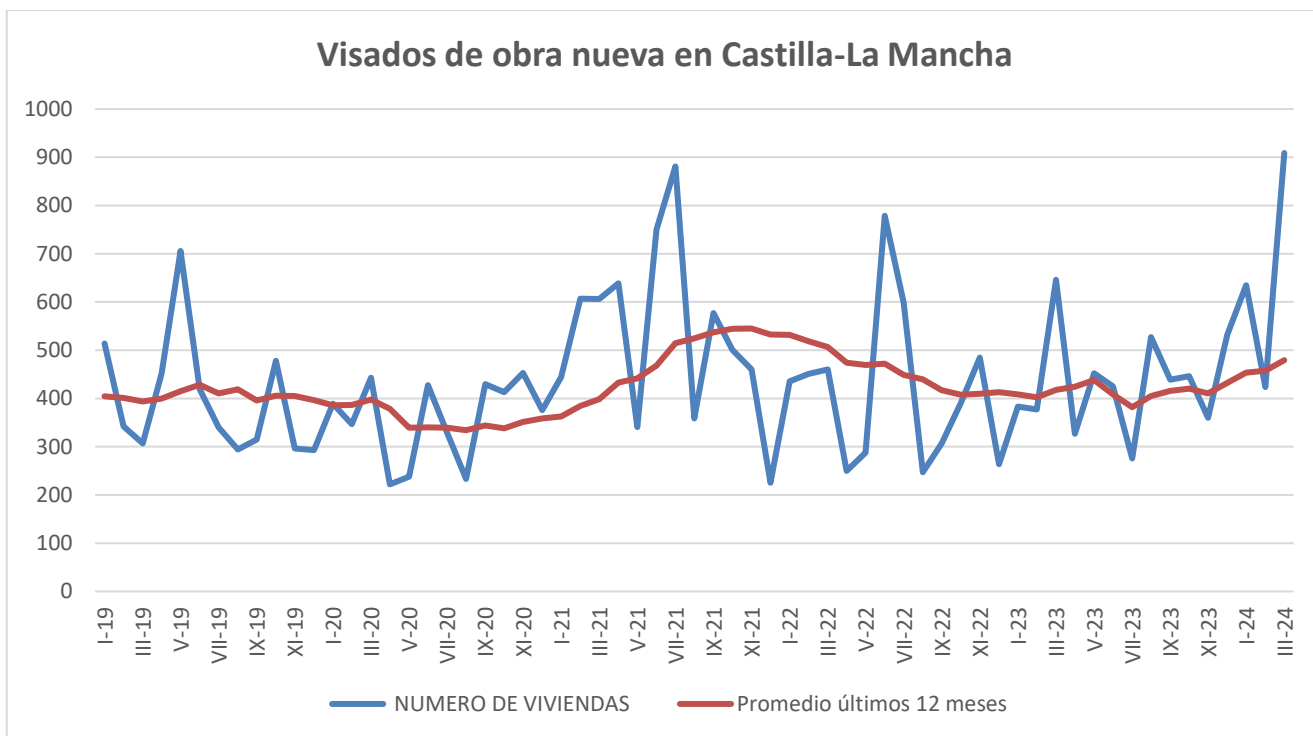
## ACTIVIDAD ECONÓMICA



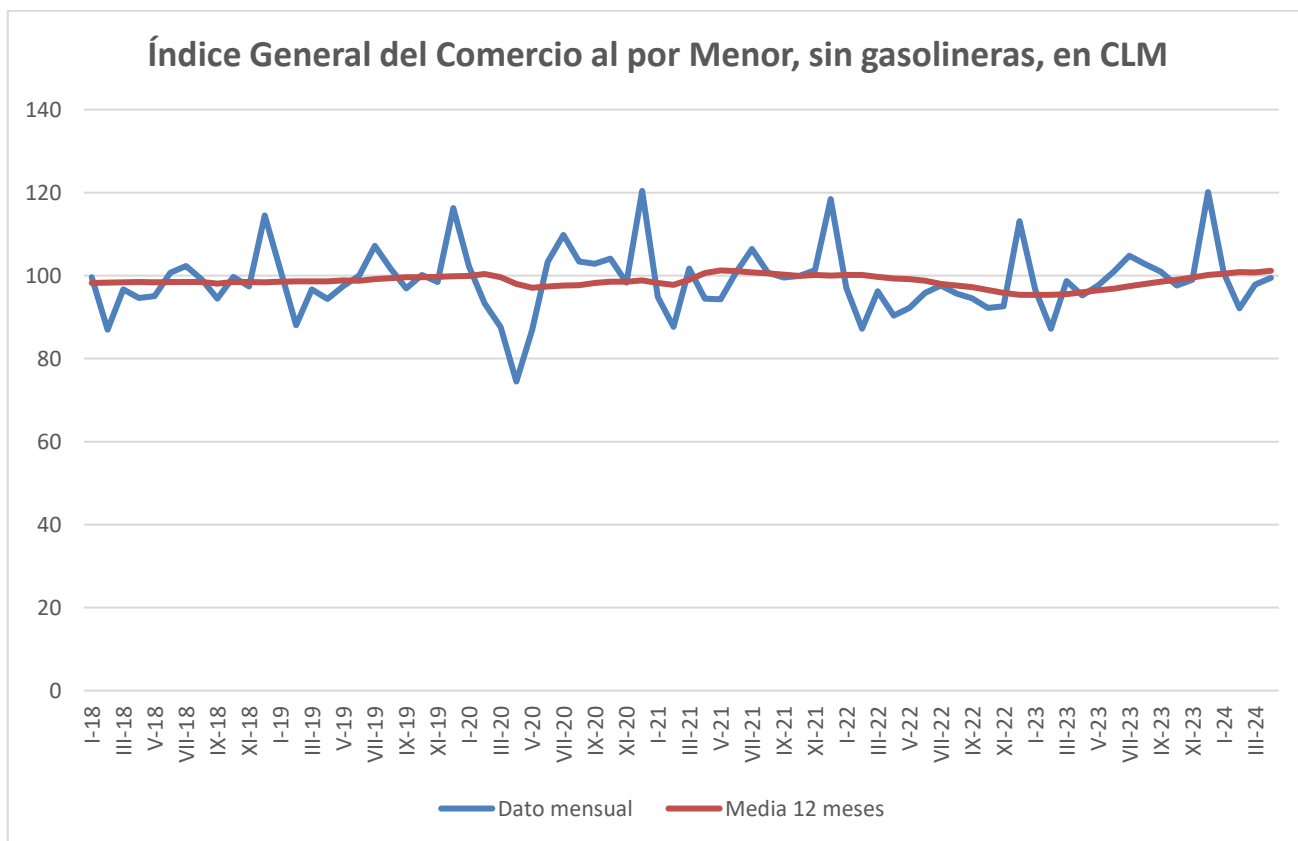
## INDUSTRIA



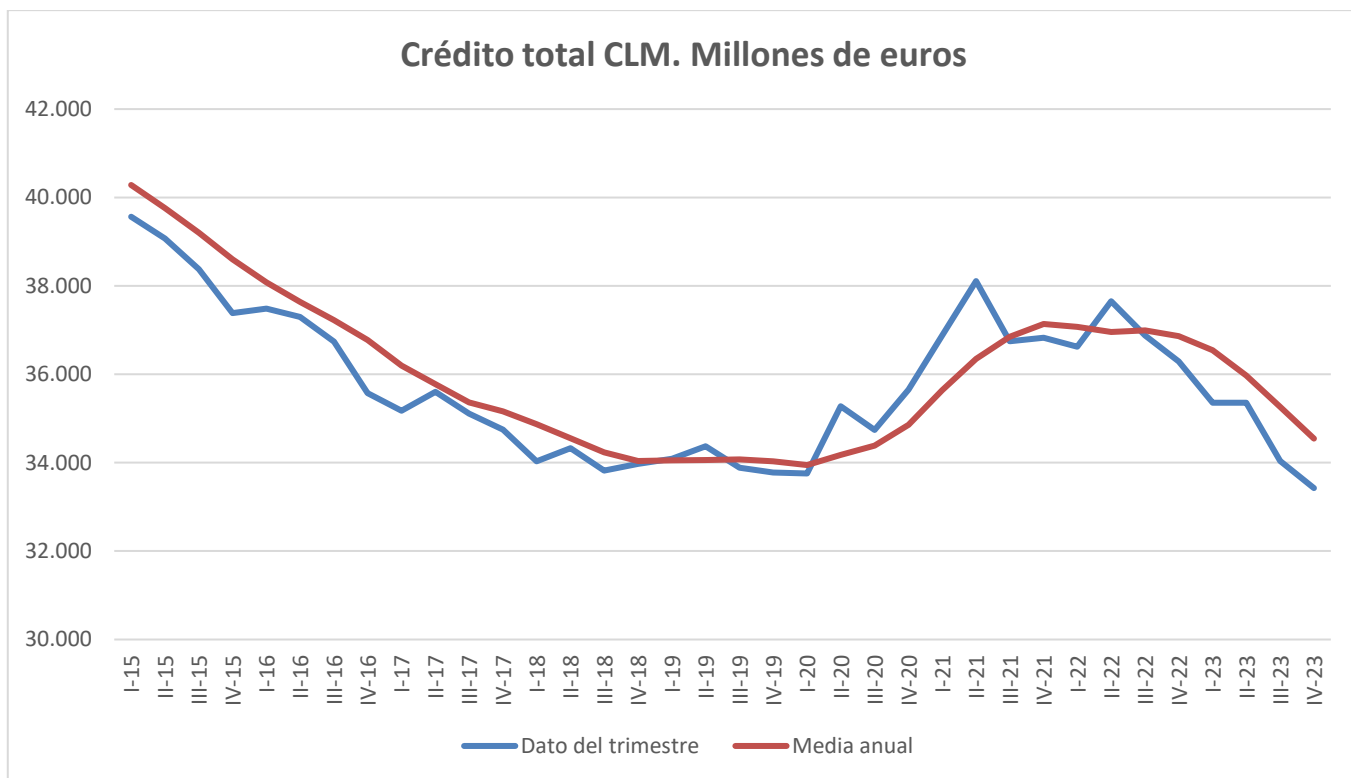
## CONSTRUCCIÓN



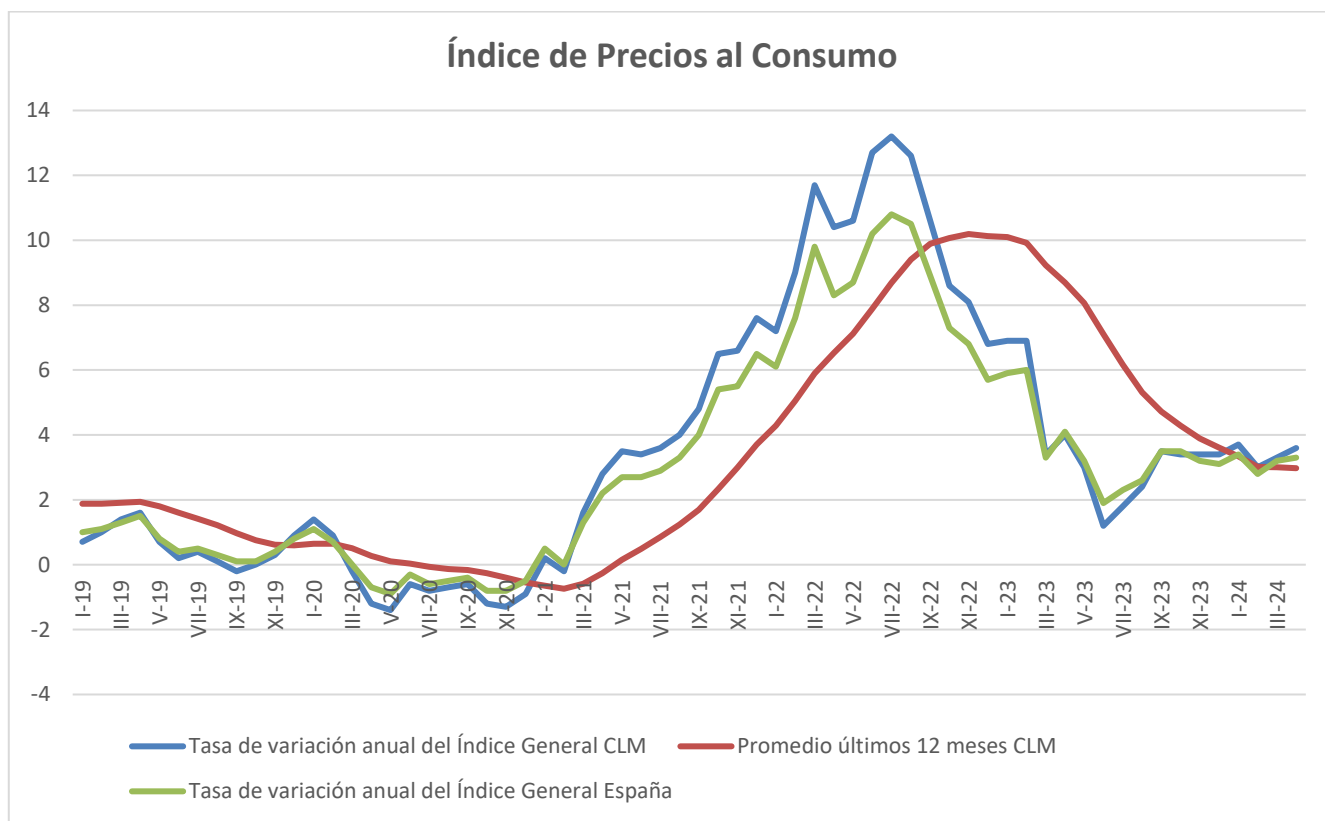
## SERVICIOS



## FINANCIACIÓN

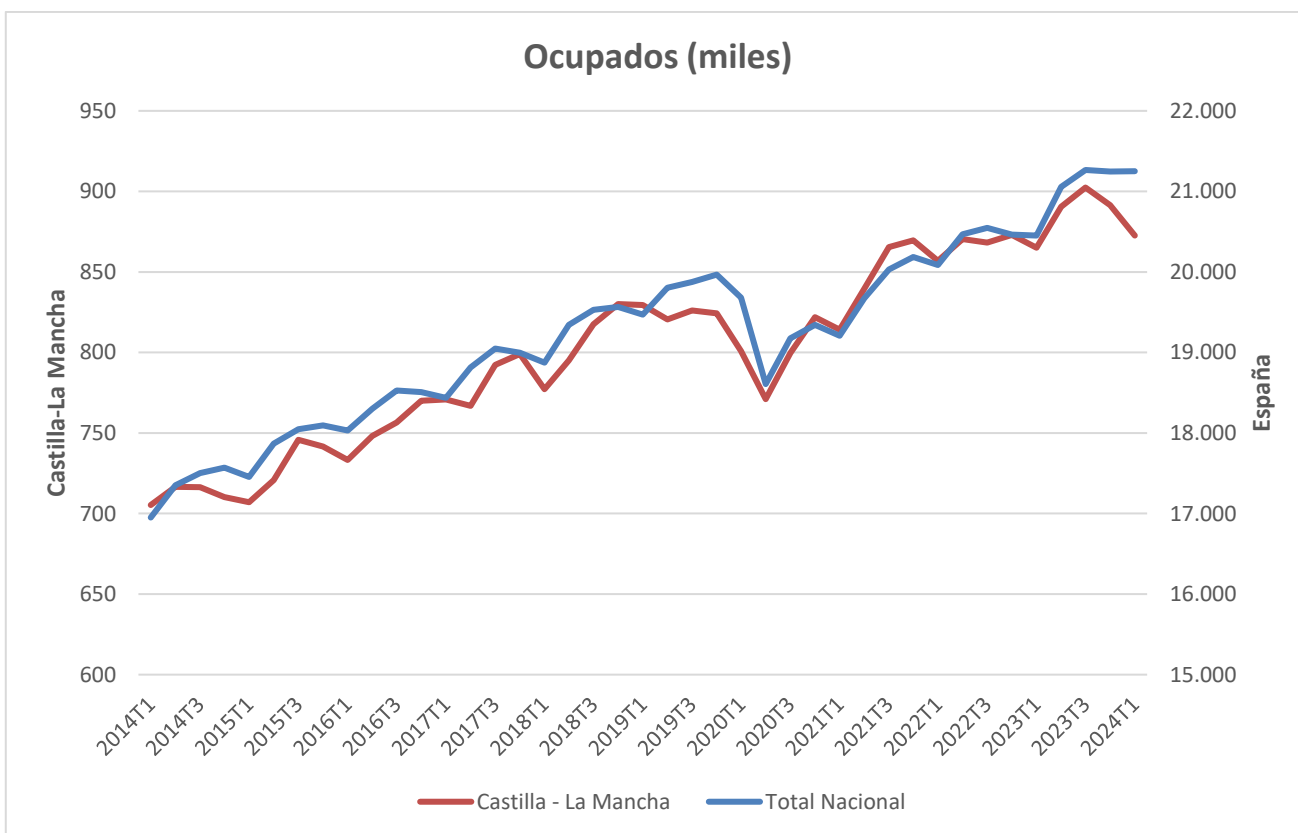
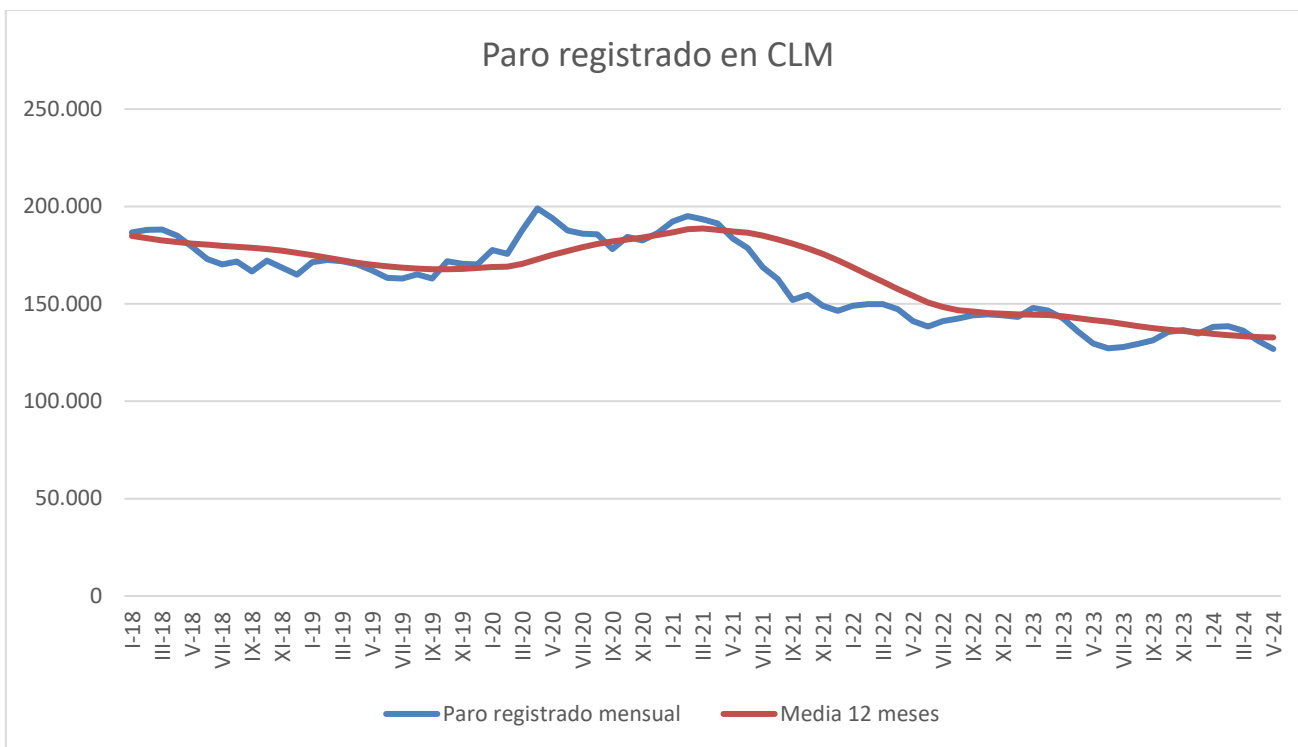


## PRECIOS





## MERCADO DE TRABAJO



Fuente. EPA. INE

## COMERCIO EXTERIOR

